



TÜRKİYE CUMHURİYETİ'NİN YÜZÜNCÜ YILI

T.C.  
ÇAYIROVA  
KAYMAKAMLIĞI  
İLÇE MİLLİ EĞİTİM  
MÜDÜRLÜĞÜ  
ŞEKERPİNAR İLKOKULU



# 2024-2028 STRATEJİK PLANI

2024

“ En önemli ve verimli görevlerimiz,  
eđitim ve öğretim işleridir. Eđitim  
ve öğretim işlerinde kesinlikle  
başarı sağlamak gerekir. Bir  
milletin gerçek kurtuluşu ancak bu  
yolla olur. ”

Mustafa Kemal ATATÜRK



### Okul/Kurum Bilgileri

<b>İli:</b> <b>KOCAELİ</b>		<b>İlçesi:</b> ÇAYIROVA	
<b>Adres:</b>	Şekerpınar Mahallesi Tevfik Fikret Caddesi Yağmur Sokak Numara :1	<b>Coğrafi Konum (link)</b>	
<b>Telefon Numarası:</b>	0262 658 9182	<b>Faks Numarası:</b>	<b>Bulunmamaktadır.</b>
<b>e- Posta Adresi:</b>	853188eb.k12.tr	<b>Web sayfa sı adresi:</b>	<a href="http://www.sekerpinarilkokulu.meb.k12.tr">www.sekerpinarilkokulu.meb.k12.tr</a>
<b>Kurum Kodu:</b>	<b>853188</b>	<b>Öğretim Şekli:</b>	<b>Tam Gün</b>

## SUNUŞ

21.Yüzyılda çok hızlı gelişen bilim ve teknolojiyle birlikte kurumların hızlı deęişimine uyum sağlayabilmeleri için yönetim anlayışının da deęişimi kaçınılmaz olmuştur. Hızlı bir gelişme çabası içinde olan ve hızla gelişen Türkiye eğitim yönetimi anlayışı; çağın gereklerine göre deęişmekte ve gelişmektedir. Eğitim kurumları deęişime uyum sağlayabilmek için tedbirler almak ve bunu sağlayabilmek için geleceęi planlamak zorundadır. Bu noktada stratejik planlama çalışmalarının önemi artmaktadır. Stratejik planlarıyla kurumlar tüm paydaşlarıyla birlikte bugünkü durumlarını analiz ederek, kaynaklarını etkili ve verimli kullanıp geleceklerini planlar. Okulumuz, daha iyi bir eğitim seviyesine ulaşmak düşüncesiyle sürekli yenilenmeyi ve kalite kültürünü kendisine ilke edinmeyi amaçlamaktadır. Büyük önder Atatürk'ü örnek alan bizler; Çağa uyum sağlamış, çağı yönlendiren öğrenciler yetiştirmek için kurulan okulumuz, geleceğimiz teminatı olan öğrencilerimizi daha iyi imkânlarla yetiştirip, düşünce ufku ve yenilikçi ruhu açık Türkiye Cumhuriyetinin çitasını daha yükseklerle taşıyan bireyler olması için öğretmenleri ve idarecileriyle özverili bir şekilde tüm azmimizle çalışmaktayız.

Biz, eğitimi bizi biz yapan en etkili gelişim-deęişim-dönüşüm süreci olarak görmekteyiz. Bu nedenle amacımız yaşadığımız toprakları eğitilmiş insanlarla daha mutlu daha gelişmiş bir ülke haline getirmektir. Ulusumuzun gelişmiş, çağdaş, modern, zengin ve dünyada söz sahibi bir ülke haline dönüşüm sürecinde eğitimin gücünü görerek; bu güce yol vermek, yön vermek için Türkiye Cumhuriyeti'nin bir ülkesi, kurucusu Mustafa Kemal Atatürk'ün önderlik ettiği bu yolda öğrenciler yetiştirmektir.

Bu bağlamda bizler Şekerpınar İlkokulu olarak stratejik planımızı oluşturmak için önce ekipler oluşturduk, kurumumuzun özel durumu fiziksel koşulları, avantajları ve dezavantajlarını belirledik. Bu doğrultuda gerçekleştirilebilecek hedefler saptadık. Böylece kurumumuzun sürekli iyileştirme yoluyla başarısını arttıracak yeni açılımlar hedefler belirlemiş olduk. Bu çalışmamızla öğrencilerimizin bilgi ve becerilerini geliştireceğine, verimliliğini arttıracığına dolayısıyla okul başarısını arttıracığına inanıyor ve 2024-2028 Stratejik planımızın yararlı olmasını diliyoruz.

Aşkın KILIÇ  
Okul Müdürü

## İÇİNDEKİLER

SUNUŞ.....	4
1. GİRİŞ VE STRATEJİK PLANIN HAZIRLIK SÜRECİ.....	7
1.1 Strateji Geliştirme Kurulu ve Stratejik Plan Ekibi .....	7
1.2 Planlama Süreci .....	7
2. DURUM ANALİZİ.....	10
2.1 Kurumsal Tarihçe.....	11
2.2 Uygulanmakta Olan Stratejik Planın Değerlendirilmesi.....	12
2.3 Mevzuat Analizi .....	13
2.4 Üst Politika Belgeleri Analizi .....	14
2.5 Faaliyet Alanları ile Ürün/ Hizmetlerin Belirlenmesi .....	15
2.6 Paydaş Analizi.....	16
2.7 Kuruluş İçi Analiz .....	17
2.7.1 Teşkilat Şeması.....	20
2.7.2 İnsan Kaynakları.....	20
2.7.3 Teknolojik Düzey .....	24
2.7.4 Mali Kaynaklar .....	25
2.7.5 İstatistik Veriler .....	26
2.8 Çevre Analizi (PESTLE) .....	29
2.9 Güçlü ve Zayıf Yönler ile Fırsatlar ve Tehditler (GZFT) Analizi.....	30
2.10 Tespit ve İhtiyaçların Belirlenmesi .....	32
3. GELECEĞE BAKIŞ.....	35
3.1 Misyon.....	35
3.2 Vizyon .....	35
3.3 Temel Değerler .....	36
3.4 Amaç, Hedef ve Performans Göstergesi ile Stratejiler .....	36
4. MALİYETLENDİRME.....	46
5. İZLEME VE DEĞERLENDİRME.....	49
EKLER:.....	52

# **1.BÖLÜM**

## **GİRİŞ VE STRATEJİK PLANIN HAZIRLIK SÜRECİ**

# 1. GİRİŞ VE STRATEJİK PLANIN HAZIRLIK SÜRECİ

## 1.1 Strateji Geliştirme Kurulu ve Stratejik Plan Ekibi

Stratejik Planlama çalışmaları, Millî Eğitim Bakanlığı Strateji Geliştirme Başkanlığının 2022-21 Sayılı Genelgesi gereğince başlatılmıştır.

Strateji Geliştirme Kurulu: Okul müdürünün başkanlığında, bir okul müdür yardımcısı, bir öğretmen ve okul/aile birliği başkanı ile bir yönetim kurulu üyesi olmak üzere 5 kişiden oluşan üst kurul kurulur.

Stratejik Plan Ekibi: Okul müdürü tarafından görevlendirilen ve üst kurul üyesi olmayan müdür yardımcısı başkanlığında, belirlenen öğretmenler ve gönüllü velilerden oluşur.

*Tablo 1. Strateji Geliştirme Kurulu ve Stratejik Plan Ekibi Tablosu*

Strateji Geliştirme Kurulu Bilgileri		Stratejik Plan Ekibi Bilgileri	
Adı Soyadı	Ünvanı	Adı Soyadı	Ünvanı
Aşkın KILIÇ	Okul Müdürü	Mustafa YALÇIN	Müdür Yardımcısı
Mustafa YALÇIN	Müdür Yardımcısı	İnci ÜNAL	Öğretmen
Güleser TERZİOĞLU	Öğretmen	Filiz DİNÇ	Öğretmen
Tayyar KARACA	Öğretmen	H.Hilal DERTSİZ	Öğretmen
Hayriye GÜLER VURAL	Okul Aile Birliği Başkanı	Duygu Havva GÜNEŞ	Veli
		Sultan KILIÇ	Veli

## 1.2 Planlama Süreci

2024-2028 dönemi stratejik plan hazırlanması süreci Strateji Geliştirme Kurulu ve Stratejik Plan Ekibinin oluşturulması ile başlamıştır. Ekip tarafından oluşturulan çalışma takvimi kapsamında ilk aşamada durum analizi çalışmaları yapılmış ve durum analizi aşamasında paydaşlarımızın plan sürecine aktif katılımını sağlamak üzere paydaş anketi, toplantı ve görüşmeler yapılmıştır. Durum analizinin ardından geleceğe yönelim bölümüne geçilerek okulumuzun amaç, hedef, gösterge ve eylemleri belirlenmiştir.

Kamu idarelerinin planlı hizmet sunumu, politika geliştirme, belirlenen politikaları somut iş programlarına ve bütçelere dayandırma ile uygulamayı etkili bir şekilde izleme ve değerlendirmelerini sağlamaya yönelik olarak “stratejik planlama” temel bir araç olarak benimsenmiştir. Stratejik planlama; bir yandan kamu mali yönetimine etkinlik kazandırırken, diğer yandan kurumsal kültür ve kimliğin gelişimine ve güçlendirilmesine destek olacaktır. Şekerpınar İlkokulu’nun stratejik planlama çalışmasına önce Kalite Kurulu belirlenmiş, gerekli toplantılar yapılmış, memnuniyet anketleri (öğrenci, veli, çalışan) düzenlenmiş, anket sonuçları tespit edilmiştir.

GZFT (SWOT) analizi öğretmenler ve paydaşlarımızın katılımıyla uzun süren bir çalışma sonucu ilk şeklini almış, ulaşılan genel sonuçların sadeleştirilmesi ise Stratejik Planlama Ekibi tarafından yapılmış, sonuçlar öğretmenler kurulunda tartışılıp gerekli açıklamalar yapılmıştır. Durum analizinden sonra geleceğe yönelim aşamasında misyon, vizyon, temel değerler belirlenmiştir. Okulun amaçları, hedefleri, hedeflere ulaşmak için gerekli Stratejileri, eylem planı ve performans göstergeleri ortaya konulmuştur. Bu çalışmalar doğrultusunda okulumuz stratejik planı hazırlanmıştır.

Stratejik Plan'da belirlenen hedeflerimizi ne ölçüde gerçekleştirdiğimiz, yani izleme ve değerlendirme altı aylık periyotlar halinde yapılacak ve ikinci yılın sonunda eğer gerekli görülüyorsa hedeflerde revizeye gidilecektir. Okulumuzun 2024–2028 yıllarını kapsayan stratejik planı 3 tema 3 stratejik amaç ve 6 stratejik hedeften oluşmaktadır.

Kamu idareleri, kamu hizmetlerinin istenilen düzeyde ve kalitede sunulabilmesi için bütçeleri ile program ve proje bazında kaynak tahsislerini; stratejik planlarına, yıllık amaç ve hedefleri ile performans göstergelerine dayandırmak zorundadırlar. Stratejik plan hazırlamakla yükümlü olacak kamu idarelerinin ve stratejik planlama sürecine ilişkin takvimin tespitine, stratejik planların politikalar, kalkınma planı ve programlarla ilişkilendirilmesine yönelik usul ve esaslar Cumhurbaşkanlığı tarafından belirlenir. Kamu idareleri, yürütecekleri faaliyet ve projeler ile bunların kaynak ihtiyacını, performans hedef ve göstergelerini içeren performans programı hazırlar.

Kamu idareleri bütçelerini, stratejik planlarında yer alan misyon, vizyon, stratejik amaç ve hedeflerle uyumlu ve performans esasına dayalı olarak hazırlarlar. Kamu idarelerinin bütçelerinin stratejik planlarda belirlenen performans göstergelerine uygunluğu ve idarelerin bu çerçevede yürütecekleri faaliyetler ile performans esaslı bütçelemeye ilişkin diğer hususlar Cumhurbaşkanlığı tarafından belirlenir. Cumhurbaşkanlığı tarafından ilgili kamu idaresi için uygun görülen performans göstergeleri, kuruluşların bütçelerinde yer alır. Performans denetimleri bu göstergeler çerçevesinde gerçekleştirilir. Bu çerçevede üçüncü dönem stratejik planlama süreci oluşturulmuştur.

Stratejik Planlamaya İlişkin Usul ve Esaslar Hakkında Yönetmelik gereği hazırlanan 2022/21 Sayılı Genelge ile 2024-2028 stratejik plan çalışmaları başlatılmıştır. Genelge ekinde yer alan hazırlık programında merkez ve taşra birimlerinde stratejik planlama sürecinde yapılması gerekenler, kurulacak ekip ve kurullar ile sürece ilişkin iş takvimi belirlenmiştir.



# **2.BÖLÜM**

## **DURUM ANALİZİ**

## 2. DURUM ANALİZİ

Stratejik planlama sürecinin ilk adımı olan durum analizi, okulumuzun/kurumumuzun “neredeyiz?” sorusuna cevap vermektedir. Okulumuzun/kurumumuzun geleceğe yönelik amaç, hedef ve stratejiler geliştirebilmesi için öncelikle mevcut durumda hangi kaynaklara sahip olduğu ya da hangi yönlerinin eksik olduğu ayrıca, okulumuzun/kurumumuzun kontrolü dışındaki olumlu ya da olumsuz gelişmelerin neler olduğu değerlendirilmiştir. Dolayısıyla bu analiz, okulumuzun/kurumumuzun kendisini ve çevresini daha iyi tanımasına yardımcı olacak ve stratejik planın sonraki aşamalarından daha sağlıklı sonuçlar elde edilmesini sağlayacaktır. Durum analizi bölümünde, aşağıdaki hususlarla ilgili analiz ve değerlendirmeler yapılmıştır;

- Kurumsal tarihçe
- Uygulanmakta olan planın değerlendirilmesi
- Mevzuat analizi
- Üst politika belgelerinin analizi
- Faaliyet alanları ile ürün ve hizmetlerin belirlenmesi
- Paydaş analizi
- Kuruluş içi analiz
- Dış çevre analizi (Politik, ekonomik, sosyal, teknolojik, yasal ve çevresel analiz)
- Güçlü ve zayıf yönler ile fırsatlar ve tehditler (GZFT) analizi
- Tespit ve ihtiyaçların belirlenmesi

## 2.1 Kurumsal Tarihçe

Okulumuz 1967-1968 yılında eğitim-öğretime başlamıştır. Mevcut mahallemiz 1967 yıllarında Gebze ilçesine bağlı “Şekerpınar Köyü” olarak bilinmektedir. O yıllarda okulumuz köy içerisinde birleştirilmiş eğitim olarak hizmet vermekteydi. Bu durum 2002 yılına kadar devam etti. 2008 yılında Çayırova ilçe statüsü kazanınca kayıt bölgemiz “Şekerpınar Mahallesi” olarak tescillendi.2002 yılında mevcut 32 derslikli bina yapılmış eğitim ve öğretim süreci o zamandan günümüze bu binada devam etmektedir. 2012 Öğretim yılında okulların “İlkokul” “Ortaokul” şeklinde ayrılması ile kullanılmakta olan binanın bir bölümü “Şekerpınar İlkokulu” diğer bölümü ise “Şekerpınar Ortaokulu” olarak isimlendirilmiş o tarihten bugüne eğitim öğretim faaliyetlerini etkin bir şekilde yürütmektedir.

2018 yılında okulda uygun sınıflar olması nedeniyle ilçemizde tanısı konulan özel eğitim ihtiyaç duyan öğrencilerin için derslikler oluşturulmuştur.



Okuldan Görünüm

## 2.2 Uygulanmakta Olan Stratejik Planın Değerlendirilmesi

Şekerpınar İlkokulu 2019-2023 Stratejik Planı 2019 yılında yürürlüğe girmiştir. Stratejik Plan; hazırlık süreci, durum analizi, geleceğe bakış, maliyetlendirme ile izleme ve değerlendirme bölümlerinden oluşmaktadır. 2019-2023 Stratejik Planı'nda 3 amaç, 6 strateji, 24 performans göstergesi ve 36 eylem bulunmaktadır. Müdürlüğümüz birimleri tarafından üretilen veri setlerine dayalı olarak söz konusu performans göstergeleri analiz edildiğinde, plan öncesi döneme göre ilerleme kaydeden, mevcut durumunu koruyan veya gerileme olduğu tespit edilen bazı performans göstergeleri olduğu belirlenmiştir.

Şekerpınar İlkokulu 2019-2023 Stratejik Planı'nda yer alan ve "Bütün bireylerin eğitim öğretime erişimlerini sağlamak" şeklinde ifade edilen Amaç 1 kapsamında toplam 5 performans göstergesi bulunmaktadır. Bu performans göstergelerinin 2'sinde %100 ve üzerinde, 2'sinde %65-75 aralığında, 1'inde %51 performans sergilendiği görülmüştür.

"Okul-Veli iş birliğini geliştirmek." şeklinde ifade edilen Amaç 2 kapsamındaki performans göstergeleri analiz edildiğinde, bu göstergelerin verilerinin tam olduğu ve plan dönemi başlangıç değerlerine kıyasla tüm performans göstergelerinde ilerleme kaydedildiği tespit edilmiştir. Amaç 2 kapsamında toplam 6 performans göstergesi yer almakta olup bunlardan 4'ünde %94 ve üzerinde, 2'sinde %85-90 aralığında performans sergilendiği belirlenmiştir.

Şekerpınar İlkokulu 2019-2023 Stratejik Planı'nda yer alan Amaç 3 "Düzenlenecek olan sosyal, kültürel, sanatsal ve sportif faaliyetlerde öğrencilerin özgüven, düşünme becerileri ile kültür düzeylerini arttırmak." şeklinde ifade edilmiş olup bu amaç kapsamında 2 performans göstergesi yer almaktadır. Söz konusu performans göstergelerinin 1'inde %100 ,diğesinde ise %85 başarı sağlandığı görülmüştür.

Tüm bu değerlendirmeler göz önünde bulundurulduğunda, Şekerpınar İlkokulu 2024-2028 Stratejik Planı dönemi için idarenin güçlü yönlerinden ve fırsatlarından yararlanarak önceki tecrübeler rehberliğinde günümüz ve gelecek hedeflerine uygun ve ulaşılabilir performans göstergelerinin belirlenmesine yönelik çalışmalar yapılmıştır.

## 2.3 Mevzuat Analizi

Yasal Yükümlülük	Dayanak	Tespitler	İhtiyaçlar
Okul öncesi, ilk ve ortaöğretim çağındaki öğrencileri bedenî, zihnî, ahlakî, manevî, sosyal ve kültürel nitelikler yönünden geliştiren ve insan haklarına dayalı toplum yapısının ve küresel düzeyde rekabet gücüne sahip ekonomik sistemin gerektirdiği bilgi ve becerilerle donatarak geleceğe hazırlayan eğitim ve öğretim programlarını tasarlamak, uygulamak, güncellemek; öğretmen ve öğrencilerin eğitim ve öğretim hizmetlerini bu çerçevede yürütmek ve denetlemek	1739 Sayılı Milli Eğitim Temel Kanunu  222 Sayılı İlköğretim ve Eğitim Kanunu	Okul öncesi eğitim standartlarının güncel olmaması	İlgili kamu kurumlarıyla ve sivil toplum kuruluşlarıyla eğitim ve öğretim hizmetinin toplumsal bir bütünlük içerisinde ele alınmasına yönelik bilgi ve tecrübe paylaşımının artırılması
Eğitim sistemini yeniliklere açık, dinamik, ekonomik ve toplumsal gelişimin gerekleriyle uyumlu biçimde güncel teknik ve modeller ışığında tasarlamak ve geliştirme		Ders kitaplarının (etkinlik ve soru sayıları) e-İçeriklerle desteklenmesi gerekliliği  Teknolojik gelişmelerle bir likte öğrenmenin çevrim içi ortamlarda sunulmasına olanak sağlanması  Geleneksel öğrenme yöntemlerine kıyasla daha interaktif ve hızlı bir şekilde öğrenmenin tercih edilmesi	Okul/kurum standartlarının gelişmeler doğrultusunda yeniden yapılandırılması Çeşitli öğrenme alanlarında programların hazırlanması ve hazırlanan programların günümüz ihtiyaçlarına uygun hâle getirilmesi
Eğitime erişimi kolaylaştıran, her vatandaşın eğitim fırsat ve imkânlarından eşit derecede yararlanabilmesini teminat altına alan politika ve stratejiler geliştirmek, uygulamak, uygulanmasını izlemek ve koordine etmek		İlköğretim kurumları arasında başarı farklılıklarının olması	Mevcut uygulamaların öğrencilerin çok yönlü gelişimini destekleyecek projelerle ilgilenmesine ve yeni projeler üretmesine imkân verecek şekilde düzenlenmesi Öğretim programları ile öğrencilerin fiziksel, sosyal, duyuşsal yanlarının bütüncül bir şekilde geliştirilmesi
Özel yetenek sahibi kişilerin bu niteliklerini koruyucu ve geliştirici özel eğitim ve öğretim programlarını tasarlamak, uygulamak ve uygulanmasını koordine etmek		Özel eğitim ihtiyacı olan öğrencilerin özellikleri ve eğitim süreçleri hakkında ilgili paydaşların yeterli düzeyde bilgi sahibi olmaması	Öğretmenler, okul yöneticileri ve diğer personel ile ailelerin özel eğitim ihtiyacı olan öğrencilere yönelik bilgi, beceri, tutum ve farkındalıklarının geliştirilmesi

## 2.4 Üst Politika Belgeleri Analizi

Üst politika belgeleri;

- 12. Kalkınma Planı
- Cumhurbaşkanlığı Programı,
- Orta Vadeli Program,
- Cumhurbaşkanlığı Yıllık Programı,
- Millî Eğitim Bakanlığı Stratejik Planı,
- İl Millî Eğitim Müdürlüğü Stratejik Planı,
- İlçe Millî Eğitim Müdürlüğü Stratejik Planı

*Tablo 2. Üst Politika Belgeleri Analizi Tablosu*

Üst Politika Belgesi	İlgili Bölüm/Referans	Verilen Görevler/İhtiyaçlar
12.Kalkınma Planı MEB Stratejik Planı	Eğitim	658, 659, 660 Sayılı Amaç Maddeleri ve Bunlara Bağlı Politika ile Tedbir Maddeleri
12.Kalkınma Planı MEB Stratejik Planı	Çocuk	731.2, 731.3, 731.4, 731.5, 731.6, 732.1, 732.3, 732.5, 733.1, 733.2, 734.4, 735.7, 735.8, 738.2, 738.3, 739.1, 739.2, 739.3, 739.4, 740.4, 742.4, 744.1 Sayılı Tedbir Maddeleri
Cumhurbaşkanlığı Programı MEB Stratejik Planı	Sosyal Hizmetler, Sosyal Yardımlar ve Yoksullukla Mücadele	Sosyal Hizmetler, Sosyal Yardımlar ve Yoksullukla Mücadele
MEB Stratejik Planı İl MEM Stratejik Planı	Kültür ve Sanat	783.1, 783.2, 783.5, 785.1, 785.2, 785.3, 785.5, 789.1, 789.2, 790.4, 793.2 Sayılı Tedbir Maddeleri
MEB Stratejik Planı İl MEM Stratejik Planı	Spor	796.1, 796.2, 796.3, 798.3, 799.1, 799.2, 799.3 Sayılı Tedbir Maddeleri
İl MEM Stratejik Planı	Afet Yönetimi	830.7, 831.3, 832.1, 832.4, 833.6, 839.1, 839.3, 841.1 Sayılı Tedbir Maddeleri

## 2.5 Faaliyet Alanları ile Ürün/Hizmetlerin Belirlenmesi

Tablo 3. Faaliyet Alanlar/Ürün ve Hizmetler Tablosu

Faaliyet Alanı	Ürün/Hizmetler
Öğretim-eğitim faaliyetleri	<b>Öğrenci İşleri</b> Kayıt-nakil işleri Devam-devamsızlık Sınıf geçme Sınav hizmetleri
Rehberlik faaliyetleri	Öğrencilere rehberlik yapmak Velilere rehberlik etmek Rehberlik faaliyetlerini yürütmek
Bilimsel, Kültürel , sanatsal ve sportif faaliyetler	1. Müze ve yayım faaliyetleriyle ilgili iş ve işlemlerin yürütülmesi 2. Okuma kültürünün geliştirilmesine yönelik çalışmaların yürütülmesi 3. Öğrencilere yönelik yerel, ulusal ve uluslararası düzeyde bilimsel, kültürel, sanatsal ve sportif faaliyetlerin düzenlenmesi ve katılımın artırılması 4. Eğitim ve öğretim faaliyetlerinde bilişim teknolojileri ile bilişim ürünlerinin kullanılmasına yönelik çalışmalar yürütülmesi 8. Sosyal Etkinlik Modülü ile ilgili veri girişi, veriyi toplama, izleme değerlendirme ve modülün geliştirilmesi vb. iş ve işlemlerin yürütülmesi 9. Yerel ve Ulusal düzeyde sportif yarışmalara katılım 10.Okul içi şiir dinletisi, müzik dinletisi yapılması.
Ölçme ve Değerlendirme Faaliyetleri	1. Üst düzey zihinsel özellikleri ölçmeye yönelik beceri testlerinin geliştirilmesi ve öğrencilerin üst düzey zihinsel özelliklere sahip olma durumlarının belirlenmesi 2. Farklı sınıf seviyelerinde öğrenim gören öğrencilerin öğretim programlarında yer alan kazanımları edinme düzeylerinin belirlenmesi ve yıllara göre izlenmesi 3. Ölçme ve değerlendirme teknikleri üzerine araştırmalar yapılması veya yaptırılması 4-Sınav analizlerinin yapılması, varsa eksik öğrenme ile ilgili geri bildirim verilmesi.
Araştırma,Geliştirme ve Proje Çalışmaları	1. Proje ve protokollerin hazırlanması, uygulanması ve değerlendirilmesi 2. Eğitim ve öğretimin geliştirilmesine yönelik araştırma ve geliştirme faaliyetlerinin yürütülmesi 3. Öğretmenlerin meslek öncesi ve meslek içi eğitimleri ile mesleki gelişim süreci uygulamalarının iyileştirilmesi ve geliştirilmesine yönelik araştırma geliştirme faaliyetleri ile proje çalışmalarının yapılması 4. Dört beceride (dinleme, konuşma, okuma, yazma) Türkçe dil yeterliklerinin belirlenmesi ve ölçülmesinin sağlanması 5. Kodlama/bilişim derslerinin her sınıf düzeyinde bulunması/yaygınlaşmasının sağlanması

## 2.6 Paydaş Analizi

Paydaş analizi kapsamında, öncelikle paydaşlar belirlenerek iç ve dış paydaş olarak tasnif edilmiştir. Katılımcılığı artırmak ve paydaş görüşlerini plana yansıtabilmek amacıyla anket uygulaması, mülakat, atölye çalışması ve toplantılardan yararlanılmıştır.

Katılımcılık stratejik planlamanın temel unsurlarından biridir. Kuruluşun etkileşim içinde olduğu tarafların görüşlerinin dikkate alınması stratejik planın sahiplenilmesini sağlayarak uygulama şansını artıracaktır. Diğer yandan, kamu hizmetlerinin yararlanıcı ihtiyaçları doğrultusunda şekillendirilebilmesi için yararlanıcıların taleplerinin bilinmesi gerekir. Bu nedenle durum analizi kapsamında paydaş analizinin yapılması önem arz etmektedir. Bu kapsamda Şekerpınar İlkokulu Stratejik Planlama ekibi olarak planımızın hazırlanması aşamasında katılımcı bir yapı oluşturmak için iletişim ve etkileşim içinde bulunan kurum ve kuruluşların görüşlerinin dikkate alınması ve plana dahil edilmesi gerekli görülmüş ve bu amaçla paydaş analizi çalışması yapılmıştır.

Stratejik Planlama sürecinde katılımcılığa önem veren kurumumuz tüm paydaşların görüş, talep, öneri ve desteklerinin stratejik planlama sürecine dâhil edilmesini hedeflemiştir. Bu kapsamda Şekerpınar İlkokulu, faaliyetleriyle ilgili sunulan hizmetlere ilişkin memnuniyetlerin saptanması, kuruma ilişkin beklentiler, kuruma ilişkin durum tespiti, kurumsal iş birliği ve eşgüdüm, GZFT, önerilerin tespiti vb. konular hakkında Şekerpınar İlkokulu Stratejik Planlama Ekibi ile toplantılar düzenlenmiş ve kurumumuzun temel paydaşları olan öğrenci, veli ve öğretmenlerin görüş ve önerilerini almak üzere görüşme ve anket yöntemi uygulanmıştır.



*Tablo 4. Paydaş Sınıflandırma ve Önceliklendirme Tablosu*

<b>PAYDAŞLAR</b>	<b>İÇ PAYDAŞ</b>	<b>DIŞ PAYDAŞ</b>	<b>ÖNCELİĞİ</b> ( 5 Yüksek Öncelik -1 Düşük Öncelik)
<b>Millî Eğitim Bakanlığı</b>		x	5
<b>Valilik</b>		x	4
<b>İl Millî Eğitim Müdürlüğü</b>		x	5
<b>Kaymakamlık</b>		x	4
<b>İlçe Millî Eğitim Müdürlüğü</b>		x	5
<b>Öğretmenler</b>	x		5
<b>Öğrenciler</b>	x		5
<b>Veliler</b>	x		5
<b>Okul Aile Birliği</b>	x		5
<b>Diğer çalışanlar</b>	x		4
<b>Çayırova Belediyesi</b>			3
<b>Güvenlik Güçleri (Emniyet, Jandarma)</b>		x	5
<b>Muhtarlık</b>		x	4
<b>Sivil Toplum Kuruluşları</b>		x	3

Paydaş anketlerine ilişkin ortaya çıkan temel sonuçlar şu şekildedir:

**Tablo 5. Öğrenci Anketi Sonuçları:**

ÖĞRENCİ MEMNUNİYET ANKETİ		MEMNUNİYET ANKET SONUCU	
SIRA NO	GÖSTERGELER	SONUÇ	SONUÇ %
1	İhtiyaç duyduğumda okul çalışanlarıyla rahatlıkla görüşebiliyorum.	4,76	95,00
2	Okul müdürü ile ihtiyaç duyduğumda rahatlıkla konuşabiliyorum.	4,75	95,00
3	Okulun rehberlik servisinden yeterince yararlanabiliyorum.	4,73	95,00
4	Okula ilettiğimiz öneri ve isteklerimiz dikkate alınır.	4,73	95,00
5	Okulda kendimi güvende hissediyorum.	4,93	99,00
6	Okulda öğrencilerle ilgili alınan kararlarda bizlerin görüşleri alınır.	4,64	93,00
7	Öğretmenler yeniliğe açık olarak derslerin işlenişinde çeşitli yöntemler kullanmaktadır.	4,80	96,00
8	Derslerde konuya göre uygun araç gereçler kullanılmaktadır.	4,85	97,00
9	Teneffüslerde ihtiyaçlarımı giderebiliyorum.	4,86	97,00
10	Okulun içi ve dışı temizdir.	4,76	95,00
11	Okulun binası ve diğer fiziki mekanlar yeterlidir.	4,53	91,00
12	Okul kantininde satılan malzemeler sağlıklı ve güvenlidir.	4,10	82,00
13	Okulumuzda yeterli miktarda sanatsal ve kültürel faaliyetler düzenlenmektedir.	4,64	93,00
GENEL DEĞERLENDİRME		<b>4,70</b>	<b>93,98</b>

Genel değerlendirmeye bakıldığında memnuniyet anket sonucu 4,70 yüzdellik sonuç ise de %93,98 oranındadır.

**Tablo 6. Öğretmen Anketi Sonuçları:**

ŞEKERPİNAR İLKOKULU		STRATEJİK PLANI (2024-2028)	
“ İÇ PAYDAŞ ÖĞRETMEN GÖRÜŞ VE DEĞERLENDİRMELERİ” ANKET FORMU		ANKET SONUCU	
SIRA NO	GÖSTERGELER	SONUÇ	SONUÇ %
1	Okulumuzda alınan kararlar, çalışanların katılımıyla alınır.	4,72	94,00
2	Kurumdaki tüm duyurular çalışanlara zamanında iletilir.	4,90	98,00
3	Her türlü ödüllendirmede adil olma, tarafsızlık ve objektiflik esastır.	4,51	90,00
4	Kendimi, okulun değerli bir üyesi olarak görürüm.	4,64	93,00
5	Çalıştığım okul bana kendimi geliştirme imkânı tanımaktadır.	4,77	95,00
6	Okul, teknik araç ve gereç yönünden yeterli donanıma sahiptir.	4,67	93,00
7	Okulda çalışanlara yönelik sosyal ve kültürel faaliyetler düzenlenir.	4,67	93,00
8	Okulda öğretmenler arasında ayırım yapılmamaktadır.	4,59	92,00
9	Okulumuzda yerelde ve toplum üzerinde olumlu etki bırakacak çalışmalar yapmaktadır.	4,95	99,00
10	Yöneticilerimiz, yaratıcı ve yenilikçi düşüncelerin üretilmesini teşvik etmektedir.	4,90	98,00
11	Yöneticiler, okulun vizyonunu, stratejilerini, iyileştirmeye açık alanlarını vs. çalışanlarla paylaşır.	4,92	98,00
12	Okulumuzda sadece öğretmenlerin kullanımına tahsis edilmiş yerler yeterlidir.	4,62	92,00
13	Alanıma ilişkin yenilik ve gelişmeleri takip eder ve kendimi güncellerim.	4,82	96,00
GENEL DEĞERLENDİRME		<b>4,74</b>	<b>94,87</b>

Genel değerlendirmeye bakıldığında memnuniyet anket sonucu 4,74 yüzdellik sonuç ise de %94,87 oranındadır.

**Tablo 7. Veli Anketi Sonuçları:**

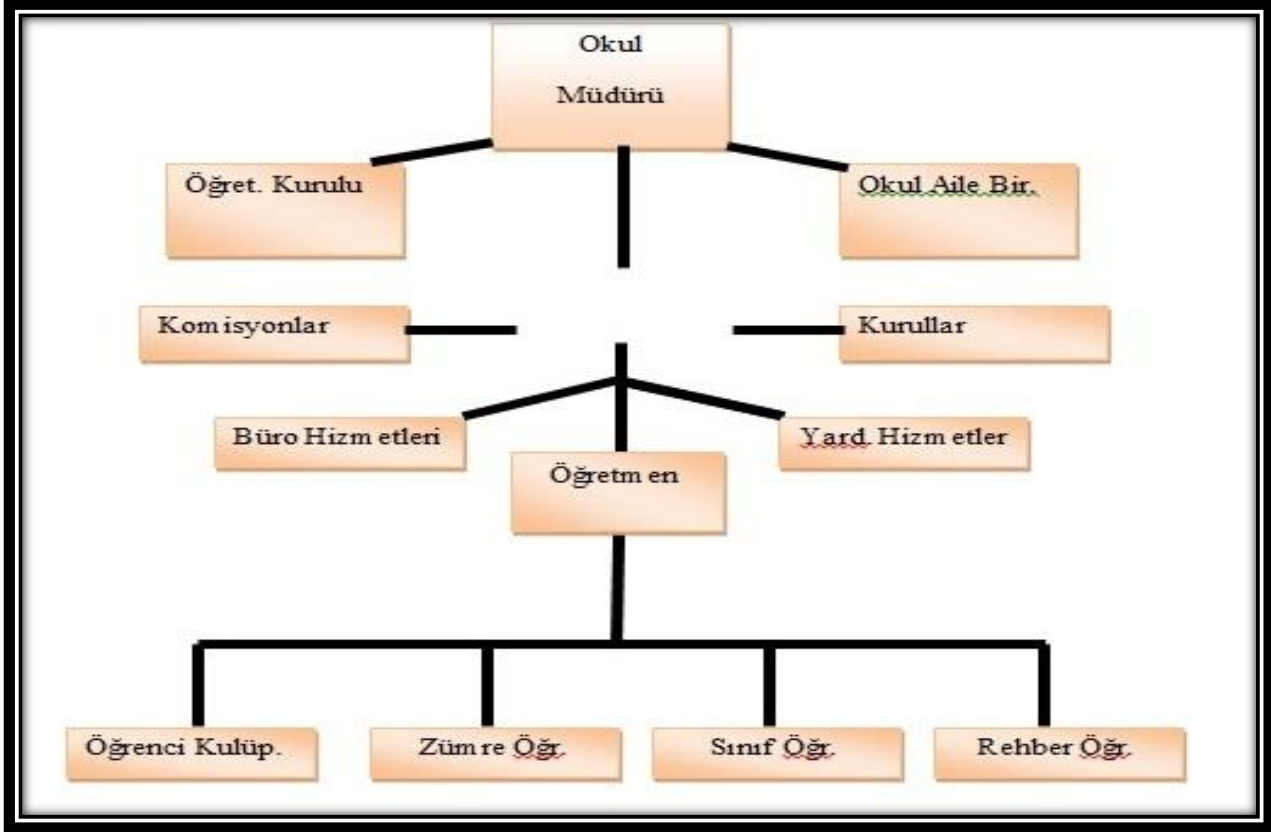
ŞEKERPİNAR İLKOKULU		STRATEJİK PLANI (2024-2028)	
“ İÇ PAYDAŞ ÖĞRENCİ GÖRÜŞ VE DEĞERLENDİRMELERİ” ANKET FORMU			
VELİ MEMNUNİYET ANKETİ		MEMNUNİYET ANKET SONUCU	
SIRA NO	GÖSTERGELER	SONUÇ	SONUÇ %
1	İhtiyaç duyduğumda okul çalışanlarıyla rahatlıkla görüşebiliyorum.	4,65	93,02
2	Okul müdürü ile ihtiyaç duyduğumda rahatlıkla konuşabiliyorum.	4,70	93,95
3	Okulun rehberlik servisinden yeterince yararlanabiliyorum.	4,59	91,86
4	Okula ilettiğimiz öneri ve isteklerimiz dikkate alınır.	4,48	89,53
5	Okulda kendimi güvende hissediyorum.	4,70	93,95
6	Okulda öğrencilerle ilgili alınan kararl arda bizlerin görüşleri alınır.	4,83	96,51
7	Öğretmenler yeniliğe açık olarak derslerin işlenişinde çeşitli yöntemler kullanmaktadır.	4,48	89,53
8	Derslerde konuya göre uygun araç gereçler kullanılmaktadır.	4,66	93,26
9	Teneffüslerde ihtiyaçlarımı giderebiliyorum.	4,90	97,91
10	Okulun içi ve dışı temizdir.	4,40	87,91
11	Okulun binası ve diğer fiziki mekanlar yeterlidir.	4,58	91,63
12	Okul kantininde satılan malzemeler sağlıklı ve güvenlidir.	4,03	80,70
13	Okulumuzda yeterli miktarda sanatsal ve kültürel faaliyetler düzenlenmektedir.	4,35	86,98
GENEL DEĞERLENDİRME		<b>4,56</b>	<b>91,29</b>

Genel değerlendirmeye bakıldığında memnuniyet anket sonucu 4,56 yüzdellik sonuç ise de %91,29 oranındadır.

## 2.7 Kuruluş İçi Analiz

Bu bölümde; teşkilat yapısı, insan kaynaklarının yetkinlik düzeyi, kurum kültürü, teknoloji ve bilişim altyapısı, fiziki ve mali kaynaklara ilişkin analizlere yer verilmiştir.

### 2.7.1 Teşkilat Şeması



### 2.7.2 İnsan Kaynakları

Bu bölümde; okulumuz personeline ilişkin nicel veriler ile personelin sahip olduğu niteliklerin analizi yapılmıştır.

Okul/kurumda çalışanlar ve görevleri belirlenir. Ayrıca;

- Kurumun sahip olduğu toplam norm kadro sayısı,
- Çalışan toplam personel sayısı,
- İhtiyaç duyulan branşlar ve ihtiyaç sayısı,
- Buna bağlı olarak yapılan istihdam sayısı,
- Personelin nasıl atandığı,
- Varsa geçici personelin alındığı kaynağı,
- Kadrosu olmayıp da sözleşmeli çalıştırılan personelin sayısı,
- Eğitim düzeyi, gönüllü olarak aldığı diğer görevler,
- Okul/kuruma son -en az- iki yılda gelen giden personel sayısı mümkün ise neden okul/kurumdan tayin istedikleri,

- Ortalama okulda çalışma yılı,
- Ortalama hizmet içi eğitim saati,
- Çalışana verilen ödül ve ceza sayısı gibi hususlar tablo hâlinde düzenlenebilir.
- Okul/kurumda çalışan yönetici, öğretmen, diğer personelin görevlerinin neler olduğu belirlenmelidir.

**Tablo 8. Çalışanların Görev Dağılımı**

Çalışanın Unvanı	Görevleri
Okul /Kurum Müdürü	Yönetiminden sorumlu olduğu kurumda, Milli Eğitim amaçları doğrultusunda, eğitim ve öğretim faaliyetlerinin gerçekleştirilmesinden sorumludur.
Müdür Yardımcısı	Okulun her türlü yazışma, yönetim, güvenlik, bakım, beslenme ve etkinlik gibi işleri ile ilgilenir. Müdür tarafından verilen görevleri yerine getirir.
Öğretmenler	Öğrencilerin öğrenme potansiyelini ortaya çıkarmak, öğrencileri eğitmek, yeteneklerini geliştirmek ve onları gelecekteki hayatlarına hazırlamak
Yardımcı Hizmetler Personeli	Sorumluluğunda olan iç ve dış alanların düzenli, temiz ve hijyenik olmasını; birimlerin bina, eklenti ve katlarında düzeninin devamını sağlar.

**Tablo 9. İdari Personelin Hizmet Süresine İlişkin Bilgiler**

Hizmet Süreleri	Yıl İtibarıyla	
	Kişi Sayısı	%
1-4 Yıl	2	18
5-6 Yıl	1	10
7-10 Yıl	2	18
10.....Üzeri	6	54

**Tablo 10. Öğretmenlerin Hizmet Süreleri (Yıl İtibarıyla)**

Hizmet Süreleri	Branşı	Kadın	Erkek	Hizmet Yılı	Toplam
1-3 Yıl	Okul Öncesi	2	0	2	2
4-6 Yıl	Sınıf Öğretmeni	1	0	6	1
7-10 Yıl	İngilizce Sınıf Öğretmeni	2	0	9	2
11 Yıl ve Üzeri	Sınıf Öğretmeni	3	3	15 20	6

**Tablo 11. Kurumdaki Mevcut Hizmetli/ Memur Sayısı**

	Görevi	Erkek	Kadın	Eğitim Durumu	Hizmet Yılı	Toplam
1	Memur	0	0	0	0	0
2	Hizmetli	0	1	İlköğretim	10	1

*Tablo 12. Okul/kurum Rehberlik Hizmetleri*

Mevcut Kapasite				Mevcut Kapasite Kullanımı ve Performans					
Psikolojik Danışman Norm Sayısı	Görev Yapan Psikolojik Danışman Sayısı	İhtiyaç Duyulan Psikolojik Danışman Sayısı	Görüşme Odası Sayısı	Danışmanlık Hizmeti Alan			Rehberlik Hizmetleri ile İlgili Düzenlenen Eğitim/Paylaşım Toplantısı vb. Faaliyet Sayısı		
				Öğrenci Sayısı	Öğretmen Sayısı	Veli Sayısı	Öğretmenlere Yönelik	Öğrencilere Yönelik	Velilere Yönelik
0	0	0	1	5	1	20	2	5	3

### 2.7.3 Teknolojik Düzey

Okulumuzun teknolojik altyapısı ve teknolojiyi kullanabilme düzeyine ilişkin analizi yapılmıştır.

*Tablo 13. Teknolojik Araç-Gereç Durumu*

Araç-Gereçler	Mevcut Durum	İhtiyaç
Etkileşimli Tahta	32 adet /çalışır durumda	
Masaüstü Bilgisayar	5 adet/çalışır durumda	<b>2 adet</b>
Fotokopi Makinesi	2 adet /çalışır durumda	<b>1 adet</b>
Lazer Yazıcılar	4 adet/çalışır durumda	<b>1 adet</b>
3D Yazıcı	1 adet /çalışır durumda	
Güvelik Kamerası	15 adet /çalışır durumda	<b>8 adet</b>
FİBER internet	Çalışır durumda	
MEBBİS,E-OKUL,TEFBİS gibi bakanlık teknolojileri	<b>Aktif kullanılmakta</b>	

*Tablo 14. Fiziki Mekân Durumu*

Fiziki Mekân	Var	Yok	Adedi	İhtiyaç
Öğretmen Çalışma Odası	X		1	
Ekipman Odası	X		1	
Kütüphane	X		1	
Rehberlik Servisi	X		1	
Resim Odası		X		<b>1</b>
Müzik Odası		X		<b>1</b>
Çok Amaçlı Salon	X			
Spor Salonu		X		<b>1</b>



## 2.7.4 Mali Kaynaklar

Okul/Kurumun mali kaynak analizi aşağıda belirtilmiştir.

*Tablo 15. Kaynak Tablosu*

Kaynaklar	2023	2024	2025	2026	2027	2028
Genel Bütçe	25.000	35.000	45.000	50.000	60.000	<b>70.000</b>
Okul Aile Birliği	20.000	25.000	30.000	35.000	40.000	<b>50.000</b>
Özel İdare	0	0	0	0	0	<b>0</b>
Kira Gelirleri	16.000	18.000	22.000	26.000	28.000	<b>30.000</b>
Döner Sermaye	0	0	0	0	0	<b>0</b>
Dış Kaynak/Projeler	0	0	0	0	0	<b>0</b>
Diğer						
<b>TOPLAM</b>	<b>61.000</b>	<b>78.000</b>	<b>97.000</b>	<b>111.000</b>	<b>128.000</b>	<b>150.000</b>

*Tablo 16. Gelir-Gider Tablosu*

YILLAR	2021		2022		2023	
HARCAMA KALEMLERİ	GELİR	GİDER	GELİR	GİDER	GELİR	GİDER
Temizlik	28.000	10.000	42.000	12.000	61.000	<b>16.000</b>
Küçük Onarım		5.000		8.000		<b>11.000</b>
Bilgisayar Harcamaları		2.000		3.000		<b>5.000</b>
Büro Makinaları Harcamaları		3.000		4.000		<b>6.000</b>
Telefon		1.000		1.250		<b>2.000</b>
Sosyal Faaliyetler		3.000		3.250		<b>5.000</b>
Kırtasiye		5.000		7.000		<b>11.000</b>
<b>GENEL</b>		<b>26.000</b>		<b>38.500</b>		<b>56.000</b>

## 2.7.5 İstatistiki Veriler

**Tablo 17. OKUL NORM DURUMU**

Sıra No	Branş Adı	Ders Saati	Norm Kadro	Kadrolu	Sözleşmeli	Aylıksız İzinde	Ücretli/ Görevlendirme	Norm İhtiyaç/ Fazlalık
1	Okul Müdürü	0	1	1	0	0	0	0
2	Müdür Başyardımcısı	0	0	0	0	0	0	0
3	Müdür Yardımcısı	0	1	1	0	0	0	0
4	Anasınıfı	0	2	2	0	0	0	0
5	Sınıf öğretmenliği	0	8	8	0	0	0	0
6	İngilizce (ilkokul)	12	1	1	0	0	0	0
7	Özel Eğitim Öğretmenliği	0	12	0	0	0	0	-12
8	Din K.A.B	4	0	0	0	0	0	0

	Kadrolu	Kadrolu	Görevlendirme	Toplam	İhtiyaç
Müdür	1	x			
Müdür Başyardımcısı	0				
Müdür Yardımcısı	1	x			
Öğretmen	11	x			
Hizmetli	1		x		
Memur	0				
Sürekli İşçi	1	x			
Asçı	0				
Güvenlikçi	0				
Kaloriferçi	0				
<b>TOPLAM</b>	<b>14</b>				

**Tablo 18. YILLARA GÖRE ÖĞRENCİ SAYISI**

Yıllara Göre Öğrenci Mevcutları							
2020-2021		2021-2022		2022-2023		2023-2024	
K	E	K	E	K	E	K	E
80	90	85	93	86	100	80	92
170		178		186		172	

## KARŞILAŞTIRMALI ÖĞRETMEN/ ÖĞRENCİ DURUMU

**Tablo 19. Karşılaştırmalı Öğretmen/ Öğrenci Durumu**

	ÖĞRETMEN	ÖĞRENCİ	DERSLİK		
KADEME	Toplam Öğretmen Sayısı	Toplam Öğrenci Sayısı	Toplam Derslik Sayısı	Öğretmen Başına Düşen Öğrenci Sayısı	Derslik Başına Düşen Öğrenci Sayısı
<b>İlkokul</b>	8	172	8	22	22
<b>Anasınıfı</b>	2	28	2	14	14
<b>Özel Eğitim</b>	12	24	6	2	4

**Tablo 20. GENEL İSTATİSKİ VERİLER**

Sınıf Tekrarı Yapan Öğrenci Sayısı	Sürekli Devamsız Öğrenci Sayısı		Özel Rehabilitasyon Merkezlerine Giden Öğrenci Sayısı		Şartlı Nakit Desteği Alan Öğrenci Sayısı		Burs Alan Öğrenci Sayısı		Kaynaştırma-Rehberlik Hizmeti Alan Öğrenci Sayısı		Engelli Öğrenci Sayısı		Tasdikname İle Okuldan Uzaklaştırılan Öğrenci Sayısı		Örgün Eğitim Dışına Çıkarılan Öğrenci Sayısı		İşletmelerde Beceri Eğitimi Alan Öğrenci Sayısı		Beceri Eğitimi Okulda Yapan Öğrenci Sayısı		Açık Liseye Geçen Öğrenci Sayısı:	
	K	E	K	E	K	E	K	E	K	E	K	E	K	E	K	E	K	E	K	E	K	E
2	4	0	4	17	0	0	0	2	7	7	0	0	0	0	0	0	0	0	0	0	0	0

## KURUM BAŞARILARI

A. Öğrencilerin Katıldığı Kültürel ve Sportif Yarışmalara İlişkin Dereceler		
Okulun Katıldığı Yarışmalar	Alınan İlçe Derecesi	Alınan İl Derecesi
Voleybol Kızlar	1.	8.
Masa Tenisi Kızlar	2.	7.
Masa Tenisi Erkekler	2.	9.
29 Ekim Cumhuriyet Bayramı Resim Yarışması	2.	-
10 Kasım Atatürk'ü Anma Günü Resim Yarışması	1.	-
Çocuk Oyunları Şenliği	2.	-

B. EKİNLİK SAYILARI	
Etkinlik/ Faaliyet Adı	Sayısı
İlköğretim Yetiştirme Programı (İYEP)	Ölçme sonucu İYEP öğrencisi yoktur.
Ders Dışı Eğitim Çalışması	Masa Tenisi, Voleybol
Halk Eğitim Destekli Kurs	Açılmadı
Tiyatro	2
Konferans/ Seminer	10
Gezi	Çanakkale, Ankara Gezileri
Yıllık Öğrenci Başına Okunan Kitap	10
Lisanslı Sporcu	50
Bilim Sanat Merkezine Devam Eden Öğrenci	0

## 2.8 Çevre Analizi (PESTLE)

Çevre analiziyle okul/kurum üzerinde etkili olan veya olabilecek politik, ekonomik, sosyo-kültürel, teknolojik, yasal çevresel dış etkenlerin tespit edilmesi amaçlanmıştır.

*Tablo 21. PESTLE Analiz Tablosu*

<b>Politik-Yasal etkenler</b>	<b>Ekonomik etkenler</b>
<ul style="list-style-type: none"><li>• Kalkınma Planı ve Orta Vadeli Program,</li><li>• Bakanlık, il ve ilçe stratejik planlarının incelenmesi,</li><li>• Yasal yükümlülüklerin belirlenmesi,</li><li>• Oluşturulması gereken kurul ve komisyonlar,</li><li>• Okul/kurum çevresindeki politik durum.</li></ul>	<ul style="list-style-type: none"><li>• Okul/kurumun bulunduğu çevrenin genel gelir durumu,</li><li>• İş kapasitesi,</li><li>• Okul/kurumun gelirini artırıcı unsurlar,</li><li>• Okul/kurumun giderlerini arttıran unsurlar,</li><li>• Tasarruf sağlama imkânları,</li><li>• İşsizlik durumu,</li><li>• Mal-ürün ve hizmet satın alma imkânları,</li><li>• Kullanılabilir bütçe</li></ul>
<b>Sosyokültürel etkenler</b>	<b>Teknolojik etkenler</b>
<ul style="list-style-type: none"><li>• Kariyer beklentileri,</li><li>• Ailelerin ve öğrencilerin bilinçlenmeleri,</li><li>• Aile yapısındaki değişimler (geniş aileden çekirdek aileye geçiş, erken yaşta evlenme vs.),</li><li>• Nüfus artışı,</li><li>• Göç,</li><li>• Nüfusun yaş gruplarına göre dağılımı,</li><li>• Hayat beklentilerindeki değişimler (Hızlı para kazanma hırısı, lüks yaşama düşkünlük, kırsal alanda kentsel yaşam),</li><li>• Beslenme alışkanlıkları,</li><li>• Değerler, mesleki etik kuralları vb.</li></ul>	<ul style="list-style-type: none"><li>• Okul/kurumun teknoloji kullanım durumu</li><li>• e- Devlet uygulamaları,</li><li>• Dijital Platformlar üzerinden uzaktan eğitim imkânları,</li><li>• Okul/kurumun sahip olmadığı teknolojik araçlar</li><li>• Personelin ve öğrencilerin teknoloji kullanım kapasiteleri,</li><li>• Personelin ve öğrencilerin sahip olduğu teknolojik araçlar,</li><li>• Teknoloji alanındaki gelişmeler</li><li>• Teknolojinin eğitimde kullanımı</li></ul>
<b>Çevresel Etkenler</b>	
<ul style="list-style-type: none"><li>• Hava ve su kirlenmesi,</li><li>• Toprak yapısı,</li><li>• Bitki örtüsü,</li><li>• Doğal kaynakların korunması için yapılan çalışmalar,</li><li>• Çevrede yoğunluk gösteren hastalıklar,</li><li>• Doğal afetler (deprem kuşağında bulunma, Covid 19, kene vakaları vb.)</li></ul>	

## 2.9 Güçlü ve Zayıf Yönler ile Fırsatlar ve Tehditler (GZFT) Analizi

Planlama yaklaşımının katılımçılık esasını üzerine kurgulanması sebebiyle durum analizi aşamasında Bakanlık merkez teşkilatı birimlerinden GZFT (Güçlü Yönler, Zayıf Yönler, Fırsatlar ve Tehditler) Analizi için veri sağlanmıştır.

Bu bağlamda veri toplama aracı geliştirilerek birimlerden, 2019-2023 yılları arasında tamamlanan faaliyetler, eklenecek faaliyet/icraat/projelere karar verilirken mevcut stratejik plan kapsamındaki hedefler ile birimlerce yürütülen makro düzeydeki faaliyet/icraat/projelerin göz önünde bulundurulması istenmiştir.

Fırsatlar ve tehditlere ilişkin veri elde edilebilmesi için PESTLE analizinden faydalanılmıştır. Bu bağlamda, birimlerce belirtilen faaliyet/icraat/projeleri etkileyen politik, ekonomik, sosyokültürel, teknolojik, yasal ve çevresel etkenler için ayrı ayrı bölümlere yer verilmiştir. Tüm etkenler veri toplama aracının yönergesinde açıklanarak örneklendirilmiştir.

*Tablo 22. GZFT Listesi*

### Güçlü Yönler

Öğrenciler	Sosyal faaliyetlere katılımın yüksek oluşu Sürekli devamsız öğrenci sayımızın az olması
Çalışanlar	Okul personeli ve öğretmenlerin görevine bağlı olması Deneyimli,yeterli, ve güçlü öğretmen ve idareci kadrosu
Veliler	Velinin işbirliği potansiyelinin yüksek olması
Bina ve Yerleşke	Çok amaçlı salonumuzun olması Okul bahçesinin temiz ve düzenli olması Okul binamızın ve sınıfların temiz ve düzenli olması Anasınıfı derslik ve bölümlerinin ihtiyaca cevap vermesi.
Donanım	Kütüphanemizin kurulmuş ve aktif olarak çalışır olması Okul kamera sisteminin 7/24 çalışıyor olması Güvenlik görevlisinin mevcut olması İnternet ağının aktif ve yeterli olması Beyaz bayrak ve beslenme dostu okul bayrağına sahip olması Tüm sınıflarda etkileşimli akıllı tahtalarla donatılmış olması.
Bütçe	OAB'nin aktif olarak çalışıyor olması
Yönetim Süreçleri	Okul idaresi ve öğretmenlerin işbirliği içinde olması Okul idare ve öğretmenlerin disiplinli olarak çalışması Öncü çalışmalara sahip olması Nitelikli ve düzenli eğitim ve etkinlikler düzenlemesi
İletişim Süreçleri	OAB'nin aktif olarak çalışıyor olması Öğretmenlerin yardımlaşarak çalışması Web sitemiz ile sosyal medya hesaplarının aktif ve başarılı bir şekilde kullanılıyor olması
Kurumsal Kültür	Okul kültürünün oluşmuş olması Seçkin bir okul olması

## Zayıf Yönler

Öğrenciler	Kaynaştırma öğrenci sayımızın önceki yıllara göre artış göstermesi Evde ders çalışma ortamı yetersiz olan öğrenci sayısının fazla oluşu
Çalışanlar	Temizlik personel sayısının yeterli olmaması Öğretmenlerin mesleki bilgilerinin güncellenmemesi
Veliler	Velilerin okula ilgilerinin yeterli olmaması Velilerin çocuklarına karşı aşırı koruyucu tavırlarının olması Velilerin kendi sorumluluklarını öğretmen ve idareye yüklemesi
Bina ve Yerleşke	Okul binasının kayıt bölgesi yerleşimlerine uzaklığı Taşınmalı eğitim ile gelen öğrenci sayısındaki fazlalık
Donanım	Fen Bilimleri, Matematik, İngilizce gibi dersler için yeterli materyal olmaması.
Bütçe	İlkokul ve ortaokul aynı binayı kullanması, okul kantini dışında gelirin olmaması nedeniyle bütçe sorunu yaşanmaktadır.
Yönetim Süreçleri	
İletişim Süreçleri	
Eğitime Öğretime Erişim	Öğrencilerin büyük bölümünün servisle gelmesi Okulun bulunduğu cadde ve sokaktan şehir içi ulaşım araçları geçmemesi nedeniyle okula erişimde tüm paydaşların sorun yaşaması.

## DIŞSAL FAKTÖRLER

### Fırsatlar

Politik	<b>Yerel yönetimlerin işbirliğine açık olması</b>
Ekonomik	Hayırsever yardımları, İl MEM ve İlçe MEM işbirliği yapılması, belediyelerle işbirliği
Sosyolojik	Sivil toplum kuruluşları, belediyeler, üniversitelerle işbirliği içinde olunması. Sağlık ocağının yakın ve işbirliği içinde olması Velilerin işbirliği yapılabilecek çeşitli kurum ve kuruluşlarda çalışıyor olmaları Okulun kültür merkezine yakın olması Okulun spor merkezlerine yakın olması
Teknolojik	Okulların teknolojik alt yapıya sahip olması, , DYS sisteminin kullanılması Konum itibarıyla kitle iletişim araçlarına kolay ulaşılabilir olması Proje ve bilimsel etkinliklerin çeşitliliğinin artması
Mevzuat-Yasal	Okulun iş ve işlemlerinin mevzuata uygun yürütülmesi

## Tehditler

Politik	<ul style="list-style-type: none"><li>Merkezi seçme ve yerleştirme sınavları nedeniyle sadece öğretimin ön plana çıkması, Bazı okul türlerine yönelik olumsuz toplumsal algı</li></ul>
Ekonomik	<ul style="list-style-type: none"><li>*Eğitim ve öğretimin finansmanında yerel yönetimlerin katkısının yetersiz olması</li><li>* Bakanlık bütçesinin okul ve kurumların ihtiyaçlarını karşılayacak düzeyde olmaması,</li></ul>
Sosyolojik	<ul style="list-style-type: none"><li>* Göç alan bölgede olunması *Parçalanmış aile profilinin çok olması</li><li>*Toplumda kaynaştırma, bütünleştirme uygulamalarının yaygınlaştırılmasına yönelik olumsuz algı olması</li><li>*Dilimizin etkili ve güzel kullanılmaması *Nüfus hareketleri ve kentleşmede yaşanan hızlı değişim</li><li>*Toplumda şiddet olaylarının oranlarında artış olması *Sosyo-ekonomik eşitsizliklerin varlığı</li><li>Medyanın eğitici görevini yerine getirmemesi</li><li>Demografik dağılımın dengesiz oluşu</li></ul>
Teknolojik	Görsel ve yazılı basının eğitim çağı çocuk ve gençler üzerindeki olumsuz etkisi İnternet bağımlılığının artması Bilişim ve bilgi sistemlerine yönelik tehditlerin olması (siber zorbalık)
Mevzuat-Yasal	Yazışmaların uzun sürmesinden dolayı, yapılacak etkinliklerin gecikmesi, mevzuatın sık sık değiştirilmesi Öğrenci nakilleri için zaman sınırlamasının olmaması
Eğitim öğretime erişim	Okula servis araçları ile ulaşım sağlayan öğrencilerin fazla olması
Jeopolitik konum	Merkezde olması

## 2.10 Tespit ve İhtiyaçların Belirlenmesi

Tablo 23. Gelişim ve Sorun Alanlarımız

1.TEMA: EĞİTİM VE ÖĞRETİME ERİŞİM	
1	İlköğretimde devamsızlık
2	Özel eğitime ihtiyaç duyan bireylerin uygun eğitime erişimi
3	Yabancı uyruklu öğrenci ve velilerin oryantasyonu
4	Velilerin kişisel gelişimini artırmak

2.TEMA: EĞİTİM VE ÖĞRETİMDE KALİTE	
1	Eğitsel, mesleki ve kişisel rehberlik hizmetleri
2	Öğretmenlere yönelik hizmet içi eğitimler
3	Özel eğitime ihtiyacı olan bireylere sunulan eğitim ve öğretim hizmetleri
4	Kültürel, sanatsal ve sportif faaliyetler
5	Teknolojinin doğru kullanılması
6	Velilerin kişisel gelişimini artırmak



### 3.TEMA: KURUMSAL KAPASİTE

1	Çalışanların genel ve mesleki yeterliliklerinin geliştirilmesi
2	Özel eğitime ihtiyacı olan öğrencilere uygun eğitim ve öğretim ortamları
3	Okul bütçesinin etkin ve verimli kullanımı
4	Alternatif finansman kaynaklarının artırılması
5	Okulun sosyal,kültürel, sanatsal ve sportif faaliyet alanları
6	Okul iç ve dış paydaşları ile etkin ve sürekli iletişim, işbirliği
7	Kurumsal iletişimin devamlılığı
8	İş güvenliği ve okul güvenliği

# **3.BÖLÜM**

## **GELECEĞE BAKIŞ**

### 3. GELECEĞE BAKIŞ

Okulumuz önceki stratejik plan dönemi çalışmaları kapsamında çalışanlarının tamamından, paydaşlarımızla yapılan toplantılar ve anket yolu ile görüşler alınarak, stratejik plan ekibi ile yapılan toplantılar sonucu misyonumuz, vizyonumuz ve temel değerlerimizi belirlenmiştir. 2019-2023 Plan döneminde ise yapılan toplantılar, misyon,vizyon,temel değerler öneri formları, stratejik plan hazırlama ekibinin kendi içindeki istişareleri ve nihai olarak öğretmenler kurulu kararı gereğince misyonumuz değiştirilmiş, vizyonumuz ve temel değerlerimizin kurumumuz ile bütünlük içerisinde olduğu görüldüğünden aynı kalmasına karar verilmiştir.

#### 3.1 Misyon

Bütün çalışanlarımızın temeli öğrencilerimizdir. Öğrencilerimize birey olarak saygı duyulur. Öğrenci ve öğretmen arasındaki sevgi-saygı bağının gün geçtikçe geliştirilmesi, herkesin ortak hedefleri arasındadır. Biz duygusunun hakim olduğu ortam ve anlayışın gereğine inanırız. Öğrencilerin öğrenmeyi öğrenmesi ilk önceliktir. Türkçenin güzel konuşulması ve yazılması ortak değerimizdir. Okul-veli işbirliği sağlanarak, öğrencinin okulda kazandığı davranışların hayata geçirilebilmeleri için çalışırız. Başarının ekip çalışması, teşvik ve ödüllendirme ile artacağına inanırız. Okulumuzun fiziki şartları iyi ve gelişmeye elverişli olması ayrıcalığımızdır.

#### 3.2 Vizyon

Donanımı ve fiziki yapısıyla, eğitim öğretimle, dinamik ve özgün çalışmalarıyla, her alanda kazandığı başarılarla, sürekli öğrenen, üreten ve ürettiğini paylaşan çevresine model bir eğitim kurumu olmaktır.

### 3.3 Temel Değerler

1. Fırsat eşitliği
2. Kültürel ve sanatsal duyarlılık
3. İnsan, toplum, bilim ve çevre duyarlılığı
4. Din, ahlak ve değerlere bağlılık
5. Hukuk ve adalet
6. Katılımcılık ve istişare kültürü
7. Tarafsızlık, hesap verebilirlik ve şeffaflık
8. Sorumluluk
9. Vatanseverlik
10. Liyakat



### 3.4 Amaç, Hedef ve Performans Göstergesi ile Stratejiler

#### AMAÇ VE HEDEFLERE İLİŞKİN MİMARİ

**A**maç.1 Öğrencilerin eğitim öğretime etkin katılımlarıyla donanımlı olarak bir üst öğrenime geçişi sağlanacaktır.

Hedef 1. Öğrenme kayıpları önleyici çalışmalar yapılarak azaltılacaktır.

**A**maç.2 Öğrencilere medeniyetimizin ve insanlığın ortak değerleriyle çağın gereklerine uygun bilgi, beceri, tutum ve davranışlar kazandırılacaktır.

Hedef 2.1. Öğrencilere evrensel değerler, sağlıklı yaşam ve çevre bilinci duyarlılığı kazandırılacaktır.

**A**maç.3 Temel eğitimde öğrencilerin kaliteli eğitime erişimleri fırsat eşitliği temelinde artırılarak bilişsel, duyuşsal ve fiziksel olarak çok yönlü gelişimleri sağlanacak ve temel hayat becerilerini edinmiş öğrenciler yetiştirilecektir.

Hedef 2.2. Öğrencilerin bilimsel, kültürel, sanatsal, sportif ve toplum hizmeti alanlarında ders dışı etkinliklere katılım oranı artırılacaktır.

**A**maç.4 Eğitim ortamlarının fiziki imkânları geliştirilecektir.

Hedef 3.1. Temel eğitimde okulların niteliğini arttıracak uygulama ve çalışmalara yer verilecektir.

**A**maç.5 Okulun eğitimin temel ilkeleri doğrultusunda niteliğini artırmak amacıyla kurumsal kapasite geliştirilecektir.

Hedef 3.2. Eğitim ve öğretimin sağlıklı ve güvenli bir ortamda gerçekleştirilmesi için okul sağlığı ve güvenliği geliştirilecektir.

**A**maç.6 Eğitim ve öğretimin niteliğinin geliştirilmesi sağlanacaktır.

Hedef 3.3. Kurum personelinin mesleki gelişimlerinin artırılması sağlanacaktır.



Tablo 24. Amaç, Hedef, Göstergeler ve Stratejilere İlişkin Tablolar

TEMA	EĞİTİM-ÖĞRETİME ERİŞİM ve KATILIM								
<b>Amaç 1</b>	Öğrencilerin eğitim öğretime etkin katılımlarıyla donanımlı olarak bir üst öğrenime geçişi sağlanacaktır.								
<b>Hedef 1.1</b>	Öğrenme kayıpları önleyici çalışmalar yapılarak azaltılacaktır.								
<b>Performans Göstergeleri</b>	<b>Hedefe Etkisi</b>	<b>Başlangıç Değeri</b>	<b>2024</b>	<b>2025</b>	<b>2026</b>	<b>2027</b>	<b>2028</b>	<b>İzleme Sıklığı</b>	<b>Rapor Sıklığı</b>
<b>PG 1.1.1</b> İlkokullarda Yetiştirme Programına (İYEP) dâhil olan öğrencilerin Türkçe dersi kazanımlarına ulaşma oranı (%)	%25	%95	%100	%100	%100	%100	%100	Yıl Boyu	3 ayda bir
<b>PG 1.1.2</b> İlkokullarda Yetiştirme Programına dâhil olan öğrencilerin matematik dersi kazanımlarına ulaşma oranı (%)	%25	%94	%100	%100	%100	%100	%100	Yıl Boyu	Her ay
<b>PG 1.1.3</b> 20 gün ve üzeri özürsüz devamsızlık yapan öğrenci oranı (%)	%25	%15	%13	%11	%9	%8	%7	Yıl Boyu	Yıl Boyu
<b>PG 1.1.4</b> 20 gün ve üzeri özürli devamsızlık yapan öğrenci oranı (%)	%25	%40	%35	%33	%30	%27	%25	Yıl Boyu	Yıl Boyu
<b>Koordinatör Birim</b>	Şekerpinar İlkokulu Müdürlüğü								
<b>İş birliği Yapılacak Birimler</b>	Sınıf rehber öğretmenleri, Rehberlik Servisi, Okul Aile Birliği								
<b>Riskler</b>	<ul style="list-style-type: none"> <li>Sınıf mevcudunun fazla olmasının çocuğun bütüncül gelişim ihtiyaçlarına cevap vermeyi güçleştirmesi</li> <li>Mevzuatın özel öğretimle ilgili yeterli uygulama alanı sunamaması</li> <li>Okul kayıt bölgesinde nüfusun düzensiz artışı</li> </ul>								
<b>Stratejiler</b>	<p>S.1. Öğrencilerin Türkçe dersindeki eksikleri tespit edilerek İYEP aracılığıyla akademik yeterliklerinin artırılması sağlanacaktır.</p> <p>S.2 Öğrencilerin matematik derslerindeki eksikleri tespit edilerek İYEP aracılığıyla akademik yeterliklerinin artırılması sağlanacaktır.</p> <p>S.3 Dijital platformlar aracılığıyla öğrencilerin tamamlayıcı ve destekleyici eğitim almaları sağlanacaktır.</p> <p>S.4 İYEP'in ders içeriklerine katkı sağlayacak etkinlik, okuma vb aktivitelerin zenginleştirilmesi sağlanacaktır.</p> <p>S.5 İYEP içerikleri öğrencinin hazır bulunuşluk seviyesi dikkate alınarak hazırlanacaktır.</p> <p>S.6 Öğrencilerin devamsızlık nedenleri tespit edilerek devamsızlığa neden olan etmenler giderilecektir.</p>								
<b>Maliyet Tahmini</b>	<b>35.000 TL</b>								
<b>Tespitler</b>	<ul style="list-style-type: none"> <li>Sınıf mevcudlarının istenilen düzeyde yüksek olması *Veli tutumları</li> </ul>								
<b>İhtiyaçlar</b>	Okul/kurum standartlarının gelişmeler doğrultusunda yeniden yapılandırılması								

TEMA	EĞİTİM-ÖĞRETİMDE KALİTE								
<b>Amaç 2</b>	Öğrencilere medeniyetimizin ve insanlığın ortak değerleriyle çağın gereklerine uygun bilgi, beceri, tutum ve davranışlar kazandırılacaktır.								
<b>Hedef 2.1</b>	Öğrencilere evrensel değerler, sağlıklı yaşam ve çevre bilinci duyarlılığı kazandırılacaktır.								
Performans Göstergeleri	Hedefe Etkisi	Başlangıç Değeri	2024	2025	2026	2027	2028	İzleme Sıklığı	Rapor Sıklığı
<b>PG 2.1.1</b> Öğrenci başına okunan kitap sayısı	%30	%75	%80	%85	%90	%95	%100	Eğitim Öğretim yılı boyunca	Ayda bir
<b>PG 2.1.2</b> Sağlıklı ve dengeli beslenme ile ilgili verilen eğitim sayısı	%30	%70	%80	%85	%90	%95	%100	Eğitim Öğretim yılı boyunca	Ayda bir
<b>PG 2.1.3</b> Çevre bilincinin artırılmasına yönelik verilen eğitimlere katılan öğrenci sayısı	%20	%75	%80	%85	%90	%100	%100	Eğitim Öğretim yılı boyunca	4 ayda bir
<b>PG 2.1.4</b> Nezaket kurallarına yönelik yapılan etkinliklere katılan öğrenci sayısı	%20	%70	%80	%90	%100	%100	%100	Eğitim Öğretim yılı boyunca	Ayda bir
<b>Koordinatör Birim</b>	Şekerpınar İlkokulu Müdürlüğü								
<b>İş birliği Yapılacak Birimler</b>	Sınıf Rehber Öğretmenleri, İlçe Sağlık Birimi, İlçe Tarım Müdürlüğü								
<b>Riskler</b>	<ul style="list-style-type: none"> <li>İlçe Kütüphanesinin okula uzaklığı</li> <li>Bölgenin ciddi anlamda sanayi bölgesi olması</li> <li>Okul kütüphanesinde bulunan kitap sayısının yetersizliği</li> <li>Maddi olanakların yetersizliği</li> </ul>								
<b>Stratejiler</b>	<p>S.2.1. Kütüphane kaynaklarının zenginleştirilmesine dönük projelerin hayata geçirilmesi</p> <p>S.2.2. Sağlıklı ve Dengeli beslenme ile ilgili seminer ve okul egzersiz çalışmalarının yapılması.</p> <p>S.2.3. Sıfır Atık projesine ait okul içi ve okul dışı çalışmaların planlanarak hayata geçirilmesi.</p> <p>S.2.4. Nezaket kurallarını kazandırmak adına Değerler Kulübü çalışmalarının etkin yapılması.</p>								
<b>Maliyet Tahmini</b>	<b>47.000 TL</b>								
<b>Tespitler</b>	<ul style="list-style-type: none"> <li>İlçede bulunan kütüphanelere kolay erişimi sağlamak adına çalışma yapılması.</li> <li>Sıfır atık projesi ile ilgili bölgesel farkındalık çalışmasının yürütülmesi</li> <li>Okul içi sportif faaliyetlerin, egzersizlerin dönemsel olarak yapılarak sonuçlarının değerlendirilmesi.</li> </ul>								
<b>İhtiyaçlar</b>	<ul style="list-style-type: none"> <li>İlkokul düzeyinde kitap temini için bölgesel kampanyalara yer verilmesi</li> <li>Çevre bilinci projeleri için gerekli materyallerin temin edilmesi</li> </ul>								

TEMA	EĞİTİM-ÖĞRETİMDE KALİTE								
<b>Amaç 3</b>	Temel eğitimde öğrencilerin kaliteli eğitime erişimleri fırsat eşitliği temelinde artırılarak bilişsel, duyuşsal ve fiziksel olarak çok yönlü gelişimleri sağlanacak ve temel hayat becerilerini edinmiş öğrenciler yetiştirilecektir.								
<b>Hedef 2.2</b>	Öğrencilerin bilimsel, kültürel, sanatsal, sportif ve toplum hizmeti alanlarında ders dışı etkinliklere katılım oranı artırılacaktır.								
<b>Performans Göstergeleri</b>	<b>Hedefe Etkisi</b>	<b>Başlangıç Değeri</b>	<b>2024</b>	<b>2025</b>	<b>2026</b>	<b>2027</b>	<b>2028</b>	<b>İzleme Sıklığı</b>	<b>Rapor Sıklığı</b>
<b>PG 2.2.1</b> Okulda bir eğitim ve öğretim döneminde bilimsel, kültürel, sanatsal ve sportif alanlarda en az bir faaliyete katılan öğrenci oranı (%)	25	%25	%40	%60	%75	%90	%100	Ayda bir	Dönemlik
<b>PG 2.2.2</b> Bir eğitim ve öğretim yılında en az iki sosyal sorumluluk ve toplum hizmeti çalışmalarına katılan öğrenci oranı (%)	30	%30	%50	%70	%80	%90	%100	Ayda bir	Dönemlik
<b>PG 2.2.3</b> Bir eğitim ve öğretim yılında yerel, ulusal ve uluslararası proje, yarışma vb. etkinliklere katılan öğrenci oranı (%)	20	%15	%25	%35	%50	%65	%90	Ayda bir	Dönemlik
<b>PG 2.2.4</b> Okulda bir eğitim ve öğretim yılında geleneksel çocuk oyunları alt başlığında en az bir faaliyete katılan öğrenci oranı (%)	25	%50	%60	%75	%90	%100	%100	Ayda bir	Dönemlik
<b>Koordinatör Birim</b>	Şekerpınar İlkokulu Müdürlüğü								
<b>İş birliği Yapılacak Birimler</b>	Sınıf Rehber Öğretmenleri, Rehberlik Servisi, İlçe Gençlik ve Spor Müdürlüğü, Şekerpınar Ortaokulu Beden Eğitimi ve Spor Öğretmeni								
<b>Riskler</b>	<ul style="list-style-type: none"> <li>Maddi imkanlar nedeniyle velilerin öğrencileri sanatsal, kültürel faaliyetlere dahil etmek istememeleri</li> <li>Ulaşım sorunları</li> <li>Öğrencilerde sosyal sorumluluk projelerine dahil olmakta isteksiz davranmaları</li> </ul>								
<b>Stratejiler</b>	<p>S1 Her bir öğrencinin bir kulüp faaliyetinde aktif olarak yer alması sağlanarak kulüp faaliyetlerinin etkinliği artırılacaktır.</p> <p>S2 Öğrencilerin seviyelerine uygun olarak toplumsal sorunların çözümüne katkı sağlamak ve farkındalık oluşturmak amacıyla afet ve acil durum, çevre, eğitim, spor, kültür ve turizm, sağlık ve sosyal hizmetler alanlarında toplum hizmeti faaliyetlerine katılımları artırılacaktır.</p> <p>S3 Okul bünyesinde yarışmalar düzenlenecektir.</p> <p>S4 Diğer kurum ve kuruluşlarla iş birliği içerisinde yürütülen bilimsel, sosyal, kültürel, sanatsal ve sportif alanlardaki faaliyetler artırılacaktır.</p> <p>S5 Okul bahçeleri çocukların geleneksel oyunlarla vakit geçirmelerini sağlayacak ve gelişimlerini destekleyecek şekilde etkin olarak kullanılacaktır.</p> <p>S6 Okul bünyesinde etkinlikler düzenlenecektir.</p> <p>S7 Öğrencilerin yerel, ulusal ve uluslararası proje ve yarışmalara katılmaları teşvik edilecektir.</p> <p>S8 E-okul sisteminde bulunan sosyal etkinlik modülünde gerçekleştirilen etkinlikler işlenecektir.</p> <p>S9 Okul bahçeleri geleneksel çocuk oyunlarına yönelik düzenlenecektir.</p>								



	S10 Öğrenci seviyesi ve öğretim programı kazanımlarına uygun olarak geleneksel çocuk oyunları ders içi etkinliklerde kullanılacaktır. S11 Eğitim- öğretim yılı içerisinde okullarda geleneksel çocuk oyunları şenliği yapılacaktır.
<b>Maliyet Tahmini</b>	<b>35.000 TL</b>
<b>Tespitler</b>	<ul style="list-style-type: none"> <li>• Velilerin isteksiz tutumlarını aşmak adına çalışma yürütülmesi</li> <li>• Öğrencileri aktivitelere katılımlarının teşvik edilmesi</li> <li>• Öğretmen bilinçlendirme çalışmaları</li> </ul>
<b>İhtiyaçlar</b>	<ul style="list-style-type: none"> <li>• Sanatsal anlamda Görsel Sanatlar ile Müzik Sınıfının oluşturulması</li> <li>• Geleneksel Çocuk Oyunları için bahçede uygun alanlarda çizim yapılması.</li> </ul>

TEMA	KURUMSAL KAPASİTE									
<b>Amaç 4</b>	Eğitim ortamlarının fiziki imkânları geliştirilecektir.									
<b>Hedef 3.1</b>	Temel eğitimde okulların niteliğini arttıracak uygulama ve çalışmalara yer verilecektir.									
<b>Performans Göstergeleri</b>	<b>Hedefe Etkisi</b>	<b>Başlangıç Değeri</b>	<b>2024</b>	<b>2025</b>	<b>2026</b>	<b>2027</b>	<b>2028</b>	<b>İzleme Sıklığı</b>	<b>Rapor Sıklığı</b>	
PG 3.1.1 İyileştirilen fiziki mekân (derslikler, spor salonu, kütüphaneler, atölyeler vb.) sayısı.	%100	%60	%70	%80	%90	%100	%100	6 Ayda bir	Haziran	Aralık
<b>Koordinator Birim</b>	Şekerpınar İlkokulu Müdürlüğü									
<b>İş birliği Yapılacak Birimler</b>	Kütüphanecilik Kulübü,Sınıf Rehber Öğretmenleri,OAB,İlçe Halk Kütühanesi									
<b>Riskler</b>	<ul style="list-style-type: none"> <li>• Mali yetersizlik</li> <li>• Veli desteğinin istenilen düzeyde olmaması</li> <li>• Öğrenci sayısının azlığı</li> </ul>									
<b>Stratejiler</b>	S1 .Fiziki mekânların iyileştirilmesi için kamu idareleri, belediyeler ve işverenlerle iş birlikleri yapılacaktır. S2 .Atölye ve laboratuvarların iyileştirilmesi için sektör ile iş birlikleri yapılacaktır..									
<b>Maliyet Tahmini</b>	<b>46.000 TL</b>									
<b>Tespitler</b>	<ul style="list-style-type: none"> <li>• Veli ve hayırsever desteğinin az olması</li> <li>• Genel bütçeden ayrılan tutarın öğrenci sayısı az olması nedeniyle yetersiz oluşu</li> </ul>									
<b>İhtiyaçlar</b>	<ul style="list-style-type: none"> <li>• Genel bütçeden ayrılan ödenek miktarının bina fiziki durumunda dikkate alınarak artırılması</li> <li>• İl ve ilçe kantin paylarından ödenek ayrılması</li> <li>• Velilerin okula desteğinin arttırılması.</li> </ul>									

TEMA	KURUMSAL KAPASİTE								
<b>Amaç 5</b>	Okulun eğitimin temel ilkeleri doğrultusunda niteliğini artırmak amacıyla kurumsal kapasite geliştirilecektir.								
<b>Hedef 3.2</b>	Eğitim ve öğretimin sağlıklı ve güvenli bir ortamda gerçekleştirilmesi için okul sağlığı ve güvenliği geliştirilecektir.								
Performans Göstergeleri	Hedefe Etkisi	Başlangıç Değeri	2024	2025	2026	2027	2028	İzleme Sıklığı	Rapor Sıklığı
<b>PG 3.2.1</b> Okulda yaşanan kaza sayısı	%15	%20	%18	%16	%14	%12	%10	Her ay	Kasım Mart Haziran
<b>PG 3.2.2</b> Bağımlılıkla mücadele ile ilgili konularda eğitim alan öğrenci ve öğretmen sayısı	%15	%80	%90	%100	%100	%100	%100	Her ay	Her ay
<b>PG 3.2.3</b> Akran zorbalığı ve siber zorbalıkla ilgili konularda eğitim alan öğretmen, öğrenci ve veli sayısı	%15	%75	%85	%95	%100	%100	%100	Her ay	Her ay
<b>PG 3.2.4</b> Sağlıklı beslenme ve obezite ile ilgili konularda verilen eğitim alan öğrenci, öğretmen ve veli sayısı	%15	%75	%80	%90	%95	%100	%100	Her ay	Her ay
<b>PG 3.2.5</b> Hijyen, gıda güvenliği, bulaşıcı hastalıklar ile ilgili konularda verilen eğitim alan öğrenci, öğretmen ve personel sayısı	%15	%80	%90	%95	%100	%100	%100	Her ay	Her ay
<b>PG 3.2.6</b> Sivil savunma eğitimlerine katılan öğrenci ve öğretmen sayısı	%10	%95	%100	%100	%100	%100	%100	Şubat Haziran	Şubat Haziran
<b>PG 3.2.7</b> Afet ve acil durum tatbikat sayısı	%15	%95	%100	%100	%100	%100	%100	Ekim Aralık Şubat Mart	Şubat Haziran
<b>Koordinatör Birim</b>	Şekerpınar İlkokulu Müdürlüğü								
<b>İş birliği Yapılacak Birimler</b>	Sivil Savunma Kulübü, İş Sağlığı ve Güvenliği Birimi, Sağlık, Temizlik ve Beslenme Kulübü İlçe Sağlık Müdürlüğü, İlçe Yeşilay Birimi, Rehberlik Servisi								
<b>Riskler</b>	*İş yeri hekim ve iş sağlığı uzmanı bulunmaması *İlk yardım bilgisi ve bu alanda belgesi olan öğretmen sayısının azlığı *Bölgenin deprem bölgesi olması nedeniyle veli ve öğrencilerin hazırbulunuşluk düzeyi								
<b>Stratejiler</b>	S1 Eğitim ortamları iş sağlığı ve güvenliği yönergesine uygun hâle getirilecektir. S2 Öğrenci, öğretmen ve velilerde farkındalık oluşturmak için bağımlılıkla mücadele, akran zorbalığı, siber zorbalık, sağlıklı beslenme ve obezite, hijyen, bulaşıcı hastalıklar ve gıda güvenliği gibi konularda alan uzmanları ile iş birliğinde eğitimler düzenlenecektir. S3 Doğa, insan ve teknoloji kaynaklı (deprem, sel, heyelan, yangın, çığ ve salgın hastalıklar								

	<p>vd.) afetlere karşı gerekli tedbirlerin alınması için çalışmalar yapılacaktır.</p> <p>S4 Doğa, insan ve teknoloji kaynaklı (deprem, sel, heyelan, yangın, çığ ve salgın hastalıklar vd.) konularında alan uzmanları ile iş birliğinde öğretmen ve öğrencilere farkındalık eğitimleri verilecektir.</p> <p>S5 Okulun afet ve acil durum eylem planının güncel tutulması sağlanacaktır.</p> <p>S6 Afet ve acil durum tatbikatları düzenlenecektir.</p>
<b>Maliyet Tahmini</b>	<b>48.000 TL</b>
<b>Tespitler</b>	<ul style="list-style-type: none"> <li>Doğal afetler konusunda velilerin bilinç düzeyinin azlığı</li> <li>Bağımlılık konusu hakkında olumsuz veli tutumları</li> <li>Az sayıda da olsa argo kelime ile akran zorbalığı öğrencilerin bulunması.</li> <li>Tuvalet kullanma alışkanlığı edinmemiş öğrencilerin çokluğu</li> </ul>
<b>İhtiyaçlar</b>	<ul style="list-style-type: none"> <li>Bağımlılıkla mücadele, hijyen ve afet yönetimi konusunda veli ve öğrencilere eğitim verilmesi</li> <li>Sağlıklı beslenme ve obezite ile mücadele okul eylem planının hazırlanması</li> <li>Okul sağlığı planının hazırlanarak uygulanması.</li> </ul>

TEMA	KURUMSAL KAPASİTE								
<b>Amaç 6</b>	<b>Eğitim ve öğretimin niteliğinin geliştirilmesi sağlanacaktır.</b>								
<b>Hedef 3.3</b>	<b>Kurum personelinin mesleki gelişimlerinin artırılması sağlanacaktır.</b>								
Performans Göstergeleri	Hedef Etkisi	Başlangıç Değeri	2024	2025	2026	2027	2028	İzleme Sıklığı	Rapor Sıklığı
PG 3.2.1 Hizmet içi eğitim alan yönetici ve öğretmen sayısı	%20	%90	%100	%100	%100	%100	%100	4 ayda bir	Haziran
PG 3.2.2 Uzaktan hizmet içi eğitime katılan öğretmen sayısı	%20	%90	%100	%100	%100	%100	%100	3 Ayda bir	Şubat Haziran
PG 3.2.3 Ulusal ve uluslararası projelere katılım sağlayan öğretmen sayısı	%20	%20	%30	%40	%50	%55	%60	Ayda bir	Şubat Haziran
PG 3.2.4 Yöneticilere yönelik düzenlenen eğitim sayısı	%20	%60	%70	%80	%90	%100	%100	6 Ayda bir	Şubat Haziran
PG 3.2.5 Yüksek lisans eğitimini sürdüren/ tamamlayan öğretmen ve yönetici sayısı	%20	%10	%15	%20	%22	%25	%30	Ayda bir	Aralık Temmuz

<b>Koordinatör Birim</b>	Şekerpınar İlkokulu Müdürlüğü
<b>İş birliği Yapılacak Birimler</b>	MEB,İl MEM,İlçe MEM,Kocaeli Üniversitesi Eğitim Fakültesi,Gebze Teknok Üniversitesi
<b>Riskler</b>	<ul style="list-style-type: none"> <li>• Yüksek Lisans eğitimlerinde yüksek fiyatlanma</li> </ul>
<b>Stratejiler</b>	<p>S1 Okul yöneticilerinin ve öğretmenlerin mesleki gelişim ihtiyaçları tespit edilerek bu ihtiyaçları gidermeye yönelik bir mesleki gelişim planı hazırlanacaktır.</p> <p>S2 Bakanlık, diğer kurum ve kuruluşlarla yapılan iş birlikleri kapsamında yardımcı personelin görev alanı ile ilgili iş başı eğitim almaları sağlanacaktır.</p> <p>S3 Okul öğretmenlerinin alanlarında mesleki gelişimlerini ve öğretmenlik yeterliklerini geliştirmek için mahalli ve merkezi düzeyde eğitim almaları sağlanacaktır.</p> <p>S4 Okul yöneticilerinin ve öğretmenlerin dijital platformlar aracılığıyla verilen eğitimlere katılmaları teşvik edilecektir.</p> <p>S5 Okul personelinin motivasyon, iş doyum ve kurumsal bağlılık düzeylerini artıracak çalışmalar yapılacaktır.</p>
<b>Maliyet Tahmini</b>	<b>34.000 TL</b>
<b>Tespitler</b>	<ul style="list-style-type: none"> <li>• Öğretmenlerin eğitimlere katılımında isteksiz tutumları</li> <li>• Öğretmenlere yönelik eğitim çeşitliliğinin azlığı,ücretsiz eğitim sayısının azlığı</li> </ul>
<b>İhtiyaçlar</b>	<ul style="list-style-type: none"> <li>• Uzaktan eğitimlerin branşlara göre çeşitliliğinin artırılması</li> <li>• Yüz yüze eğitimlerin ulaşılabilir yerde uygun zaman diliminde düzenlenmesi</li> <li>• Yüksek Lisans eğitimlerinin bölge üniversitelerince protokol dahilinde yapılması.</li> </ul>

# **4.BÖLÜM**

## **MALİYETLENDİRME**

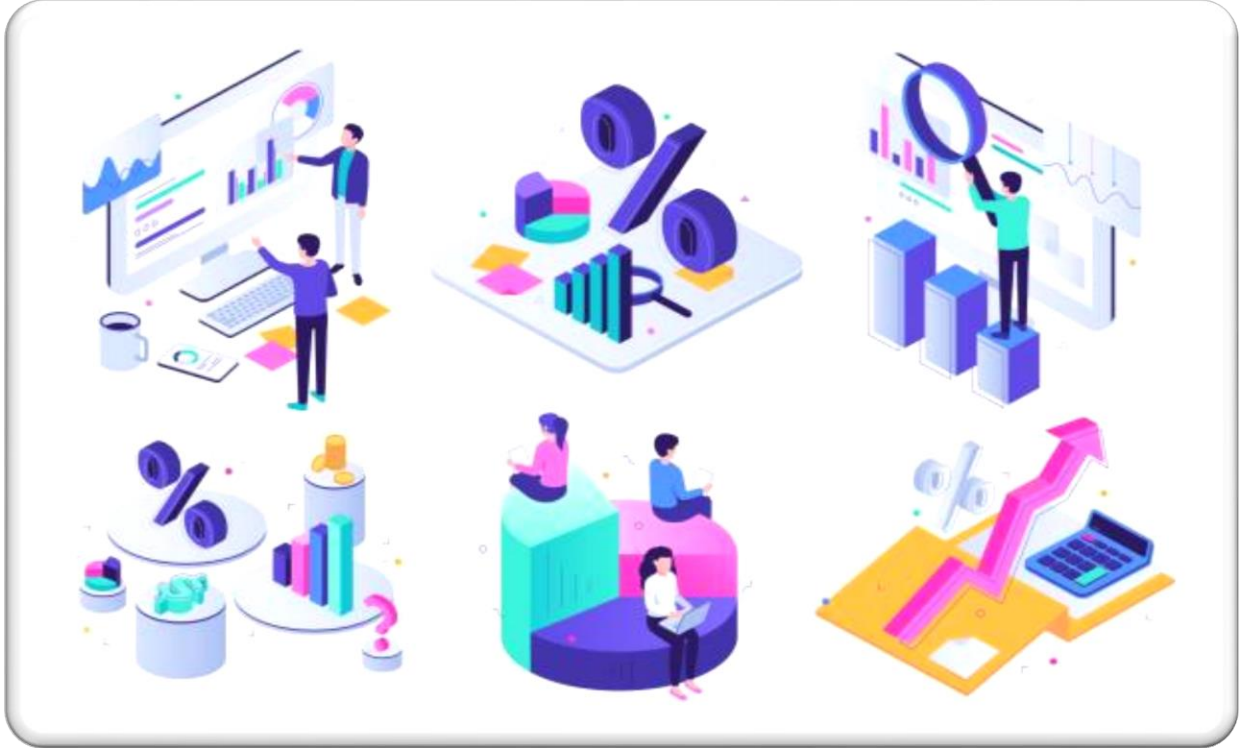
## 4. MALİYETLENDİRME

Şekerpınar İlkokulu 2024-2028 Stratejik Planı'nın maliyetlendirilmesi sürecindeki temel gaye; stratejik amaç, hedef ve stratejilerin gerektirdiği maliyetlerin ortaya konulması suretiyle politika tercihlerinin ve karar alma sürecinin rasyonelleştirilmesine katkıda bulunmaktır. Bu sayede stratejik plan ile bütçe arasındaki bağlantı güçlendirilecek ve harcamaların önceliklendirilme süreci iyileştirilecektir.

Bu temel gayeden hareketle planın tahmini maliyetlendirilmesi şu şekilde yapılmıştır:

- Hedeflere ilişkin stratejiler durum analizi çalışmaları sonuçları ve ilgili birimlerin katılımlarıyla tespit edilmiştir.
- Stratejilere ilişkin maliyetlerin bütçe dağılımları yapılmadan önce genel yönetim giderleri ayrılmıştır.
- Stratejilere ilişkin tahmini maliyetler belirlenirken buradan hareketle hedef maliyetleri de belirlenmiştir.
- Hedef maliyetlerinden yola çıkılarak amaç maliyetleri ortaya çıkarılmış ve amaç maliyetlerinden de stratejik plan maliyeti belirlenmiştir.

Şekerpınar İlkokulu stratejik planında altı amaç ve altı hedef bulunmaktadır. Söz konusu amaç ve hedeflere ilişkin beş yıllık tahmini bütçe dağılımları Tablo ...'de gösterilmiştir. Tabloda görüleceği üzere son iki yılın gelir ve giderlerinde yaşanan artıştan hareketle hazırlanan beş yıllık maliyetlendirme sonucunda tahmini olarak 536.000 TL'lik bir harcama yapacağı öngörülmektedir.



*Tablo 25. Tahmini Maliyet Tablosu*

	2024	2025	2026	2027	2028	Toplam Maliyet
<b>Amaç 1</b>	4.000	6.000	7.000	8.000	10.000	<b>35.000</b>
<b>Hedef 1</b>	4.000	6.000	7.000	8.000	10.000	<b>35.000</b>
<b>Amaç 2</b>	5.000	7.000	9.000	11.000	15.000	<b>47.000</b>
<b>Hedef 2.1</b>	5.000	7.000	9.000	11.000	15.000	<b>47.000</b>
<b>Amaç 3</b>	4.000	6.000	7.000	8.000	10.000	<b>35.000</b>
<b>Hedef 2.2.</b>	4.000	6.000	7.000	8.000	10.000	<b>35.000</b>
<b>Amaç 4</b>	6.000	8.000	9.000	11.000	13.000	<b>46.000</b>
<b>Hedef 3.1</b>	6.000	8.000	9.000	11.000	13.000	<b>46.000</b>
<b>Amaç 5</b>	5.000	7.000	10.000	12.000	14.000	<b>48.000</b>
<b>Hedef 3.2.</b>	5.000	7.000	10.000	12.000	14.000	<b>48.000</b>
<b>Amaç 6</b>	4.000	6.000	7.000	8.000	9.000	<b>34.000</b>
<b>Hedef 3.3.</b>	4.000	6.000	7.000	8.000	9.000	<b>34.000</b>
<b>Genel Yönetim Giderleri</b>	5.000	7.000	9.000	11.000	14.000	<b>46.000</b>
<b>TOPLAM</b>	<b>59.000</b>	<b>87.000</b>	<b>107.000</b>	<b>127.000</b>	<b>156.000</b>	<b>536.000</b>

# 5.BÖLÜM

## İZLEME VE DEĞERLENDİRME



## 5. İZLEME VE DEĞERLENDİRME

Bu bölümde Şekerpınar İlkokulu 2024-2028 Stratejik Planı'nın izleme ve değerlendirme modeline ve aşamalarına değinilmiştir. Ayrıca, izleme ve değerlendirme faaliyetlerinin etkin bir şekilde gerçekleştirilmesi için oluşturulan performans göstergelerine ilişkin sorumlu birimlere yer verilmiştir.

### 2024-2028 STRATEJİK PLANI İZLEME VE DEĞERLENDİRME MODELİ

Stratejik planlarda yer alan amaç ve hedeflere ulaşma durumlarının tespiti ve bu yolla stratejik planlardaki amaç ve hedeflerin gerçekleştirilebilmesi için gerekli tedbirlerin alınması izleme ve değerlendirme ile mümkün olmaktadır. İzleme, stratejik plan uygulamasının sistematik olarak takip edilmesi ve raporlanmasıdır. Değerlendirme ise uygulama sonuçlarının amaç ve hedeflere kıyasla ölçülmesi ve söz konusu amaç ve hedeflerin tutarlılık ve uygunluğunun analizidir.

İdarelerin kurumsal yapılarının kendine has farklılıkları izleme ve değerlendirme süreçlerinin de farklılaşmasını beraberinde getirmektedir. Eğitim idarelerinin ana unsurunun girdi ve çıktılarının insan oluşu, ürünlerinin değerinin kısa vadede belirlenememesine ve insan unsurundan kaynaklı değişkenliğin ve belirsizliğin fazla olmasına yol açmaktadır. Bu durumda sadece nicel yöntemlerle yürütülecek izleme ve değerlendirmelerin eğitsel olgu ve durumları açıklamada yetersiz kalabilmesi söz konusudur. Nicel yöntemlerin yanında veya onlara alternatif olarak nitel yöntemlerin de uygulanmasının daha zengin ve geniş bir bakış açısı sunabileceği belirtilebilir.

Şekerpınar İlkokulu 2024-2028 Stratejik Planı'nın izlenmesi ve değerlendirilmesi uygulamaları, Şekerpınar İlkokulu 2019-2023 Stratejik Planı İzleme ve Değerlendirme Modeli'nin geliştirilmiş sürümü olan Şekerpınar İlkokulu 2024-2028 Stratejik Planı İzleme ve Değerlendirme Modeli çerçevesinde yürütülecektir. İzleme ve değerlendirme sürecine yön verecek temel ilkeler: Katılımcılık, Saydamlık, Sonuçları İletme (Geri Bildirim), Hesap Verebilirlik, Bilimsellik, Tutarlılık ve Nesnellik olarak ifade edilebilir.

Belirtilen temel ilkeler ve veri analiz yöntemleri doğrultusunda Şekerpınar İlkokulu 2024-2028 Stratejik Planı İzleme ve Değerlendirme Modeli'nin çerçevesini;

1. Performans göstergeleri ve stratejiler bazında gerçekleşme durumlarının belirlenmesi,
2. Performans göstergelerinin gerçekleşme durumlarının hedeflerle kıyaslanması,
3. Stratejiler kapsamında yürütülen faaliyetlerin Bakanlık faaliyet alanlarına dağılımının belirlenmesi,
4. Sonuçların raporlanması ve paydaşlarla paylaşımı,
5. Hedeflerden sapmaların nedenlerinin araştırılması,
6. Alternatiflerin ve çözüm önerilerinin geliştirilmesi süreçleri oluşturmaktadır.

### İZLEME VE DEĞERLENDİRME SÜRECİNİN İŞLEYİŞİ

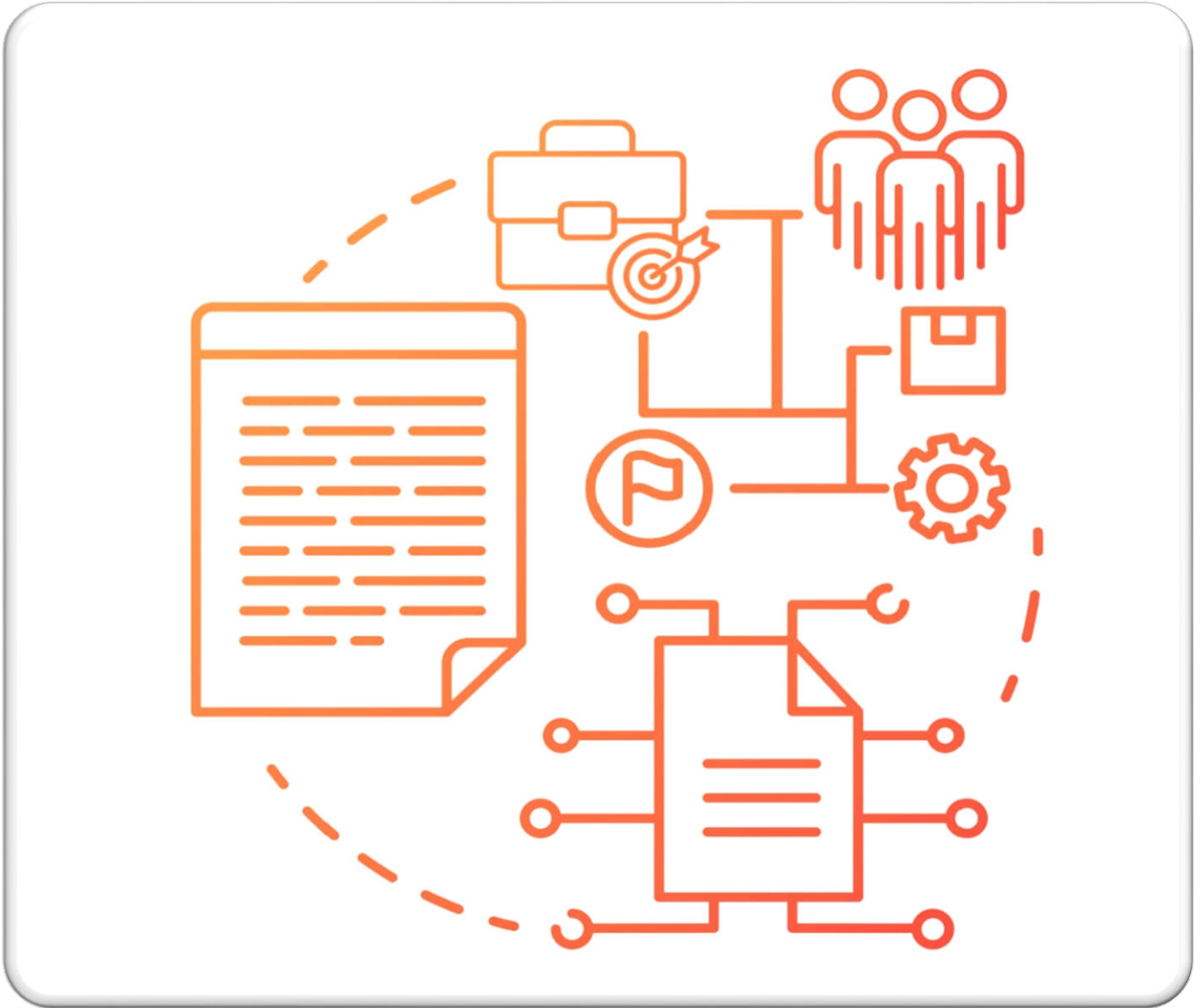
İzleme ve değerlendirme sürecinin işleyişi ana hatları ile aşağıdaki şekilde özetlenmiştir. Şekerpınar İlkokulu 2024–2028 Stratejik Planı'nda yer alan performans göstergelerinin gerçekleşme durumlarının tespiti yılda iki kez yapılacaktır. Ara izleme olarak nitelendirilebilecek yılın ilk altı aylık dönemini kapsayan birinci izleme kapsamında, Şekerpınar İlkokulu Stratejik Plan İzleme ve Değerlendirme Modülü vasıtasıyla, Strateji Geliştirme Başkanlığı tarafından harcama birimlerinden sorumlu oldukları performans göstergeleri ve stratejiler ile ilgili gerçekleşme durumlarına ilişkin veriler toplanarak konsolide edilecektir. Performans hedeflerinin gerçekleşme durumları hakkında hazırlanan "Stratejik Plan İzleme Raporu" Bakan, Bakan yardımcıları, birim amirleri ve kurum içi paydaşların görüşüne sunulacaktır. Bu aşamada amaç, varsa öncelikle yıllık hedefler olmak üzere, hedeflere ulaşılmasının önündeki engelleri ve riskleri belirlemek ve yıllık hedeflere ulaşılmasını sağlamak üzere gerekli görülebilecek tedbirlerin alınmasıdır.

Şekil 1: İzleme ve Değerlendirme Süreci



## PERFORMANS GÖSTERGELERİ

Şekerpınar İlkokulu 2024-2028 Stratejik Planı'nda belirlenen hedeflere ne ölçüde ulaşıldığını ortaya koyabilecek yeterli sayıda ve nitelikte performans göstergeleri kullanılmıştır. Stratejik planda, izleme ve değerlendirme faaliyetlerinin etkili bir şekilde gerçekleştirilmesi için performans göstergelerinden yararlanılmıştır. Performans göstergelerinin izlenmesinde standartlaşmanın sağlanması ve güvenilirliğin temin edilmesi önemli bir konudur. Bu sebeple performans göstergelerinin kimlik kartı olarak nitelendirilebilecek "Performans Göstergesi Kartı" geliştirilmiştir. Bakanlığımıza özgü geliştirilen performans göstergesi kartı ile her bir performans göstergesinin kavramsal çerçevesi, veri kaynağı, kapsamı, veri temin dönemi, hesaplama yöntemi gibi bilgiler kayıt altına alınarak gösterge bilgi tablosunda toplanmıştır. Bu yolla performans göstergelerine ilişkin izleme verilerinin güvenilirliğinin ve karşılaştırılabilirliğinin güvence altına alınması sağlanmıştır.



## EKLER:

### EK-1 Paydaş Anketleri

#### Sevgili Öğrencimiz;

- Bu anketin amacı, okul hakkındaki görüşlerini toplamaktır.
- Bu anket, kimlik bilgileri girilmeden yapılmalıdır.
- Okul hakkında görüşlerini yansıtan kutuya “X” işareti koyarak neler düşündüğünü öğrenmemize yardımcı olabilirsin.
- Anketimize katıldığın için teşekkür ederiz.

NO	İLKOKUL ÖĞRENCİLERİ İÇİN KONU BAŞLIKLARI	Kesinlikle Katlıyorum	Katlıyorum	Kararsızım	Kesinlikle Katılmıyorum	Katılmıyorum
01-	İhtiyaç duyduğumda okul çalışanlarıyla rahatlıkla görüşebiliyorum.	<input type="radio"/>	<input type="radio"/>	<input type="radio"/>	<input type="radio"/>	<input type="radio"/>
02-	Okul müdürü ile ihtiyaç duyduğumda rahatlıkla konuşabiliyorum.	<input type="radio"/>	<input type="radio"/>	<input type="radio"/>	<input type="radio"/>	<input type="radio"/>
03-	Okulun rehberlik servisinden yeterince yararlanabiliyorum.	<input type="radio"/>	<input type="radio"/>	<input type="radio"/>	<input type="radio"/>	<input type="radio"/>
04-	Okula ilettiğimiz öneri ve isteklerimiz dikkate alınır.	<input type="radio"/>	<input type="radio"/>	<input type="radio"/>	<input type="radio"/>	<input type="radio"/>
05-	Okulda kendimi güvende hissediyorum.	<input type="radio"/>	<input type="radio"/>	<input type="radio"/>	<input type="radio"/>	<input type="radio"/>
06-	Okulda öğrencilerle ilgili alınan kararlarda bizlerin görüşleri alınır.	<input type="radio"/>	<input type="radio"/>	<input type="radio"/>	<input type="radio"/>	<input type="radio"/>
07-	Öğretmenler yeniliğe açık olarak derslerin işlenişinde çeşitli yöntemler kullanmaktadır.	<input type="radio"/>	<input type="radio"/>	<input type="radio"/>	<input type="radio"/>	<input type="radio"/>
08-	Derlerde konuya göre uygun araç gereçler kullanılmaktadır.	<input type="radio"/>	<input type="radio"/>	<input type="radio"/>	<input type="radio"/>	<input type="radio"/>
09-	Teneffüslerde ihtiyaçlarımı giderebiliyorum.	<input type="radio"/>	<input type="radio"/>	<input type="radio"/>	<input type="radio"/>	<input type="radio"/>
10-	Okulun içi ve dışı temizdir.	<input type="radio"/>	<input type="radio"/>	<input type="radio"/>	<input type="radio"/>	<input type="radio"/>
11-	Okulun binası ve diğer fiziki mekanlar yeterlidir.	<input type="radio"/>	<input type="radio"/>	<input type="radio"/>	<input type="radio"/>	<input type="radio"/>
12-	Okul kantininde satılan malzemeler sağlıklı ve güvenlidir.	<input type="radio"/>	<input type="radio"/>	<input type="radio"/>	<input type="radio"/>	<input type="radio"/>
	Okulumuzda yeterli miktarda sanatsal ve kültürel faaliyetler düzenlenmektedir.					

**Kıymetli Öğretmenimiz;**

- Bu anketin amacı, okul/kurum çalışmaları hakkındaki görüşlerinizi almaktır.
- Bu ankette kimlik bilgileri yer almaz.
- Lütfen okul hakkındaki görüşlerinizi en iyi yansıtan kutuya “X” işareti koyarak belirtiniz.
- Anketimize katıldığınız için teşekkür ederiz.

NO	ÖĞRETMENLER İÇİN KONU BAŞLIKLARI	Kesinlikle Katılıyorum	Katılıyorum	Kararsızım	Kesinlikle Katılmıyorum	Katılmıyorum
01-	Okulumuzda alınan kararlar, çalışanların katılımıyla alınır.	<input type="radio"/>	<input type="radio"/>	<input type="radio"/>	<input type="radio"/>	<input type="radio"/>
02-	Kurumdaki tüm duyurular çalışanlara zamanında iletilir.	<input type="radio"/>	<input type="radio"/>	<input type="radio"/>	<input type="radio"/>	<input type="radio"/>
03-	Her türlü ödüllendirmede adil olma, tarafsızlık ve objektiflik esastır.	<input type="radio"/>	<input type="radio"/>	<input type="radio"/>	<input type="radio"/>	<input type="radio"/>
04-	Kendimi, okulun değerli bir üyesi olarak görürüm.	<input type="radio"/>	<input type="radio"/>	<input type="radio"/>	<input type="radio"/>	<input type="radio"/>
05-	Çalıştığım okul bana kendimi geliştirme imkânı tanımaktadır.	<input type="radio"/>	<input type="radio"/>	<input type="radio"/>	<input type="radio"/>	<input type="radio"/>
06-	Okul, teknik araç ve gereç yönünden yeterli donanıma sahiptir.	<input type="radio"/>	<input type="radio"/>	<input type="radio"/>	<input type="radio"/>	<input type="radio"/>
07-	Okulda çalışanlara yönelik sosyal ve kültürel faaliyetler düzenlenir.	<input type="radio"/>	<input type="radio"/>	<input type="radio"/>	<input type="radio"/>	<input type="radio"/>
08-	Okulda öğretmenler arasında ayırım yapılmamaktadır.	<input type="radio"/>	<input type="radio"/>	<input type="radio"/>	<input type="radio"/>	<input type="radio"/>
09-	Okulumuzda yerelde ve toplum üzerinde olumlu etki bırakacak çalışmalar yapmaktadır.	<input type="radio"/>	<input type="radio"/>	<input type="radio"/>	<input type="radio"/>	<input type="radio"/>
10-	Yöneticilerimiz, yaratıcı ve yenilikçi düşüncelerin üretilmesini teşvik etmektedir.	<input type="radio"/>	<input type="radio"/>	<input type="radio"/>	<input type="radio"/>	<input type="radio"/>
11-	Yöneticiler, okulun vizyonunu, stratejilerini, iyileştirmeye açık alanlarını vs. çalışanlarla paylaşır.	<input type="radio"/>	<input type="radio"/>	<input type="radio"/>	<input type="radio"/>	<input type="radio"/>
12-	Okulumuzda sadece öğretmenlerin kullanımına tahsis edilmiş yerler yeterlidir.	<input type="radio"/>	<input type="radio"/>	<input type="radio"/>	<input type="radio"/>	<input type="radio"/>
13-	Alanıma ilişkin yenilik ve gelişmeleri takip eder ve kendimi güncellerim.	<input type="radio"/>	<input type="radio"/>	<input type="radio"/>	<input type="radio"/>	<input type="radio"/>

### Kıymetli Velimiz;

- Bu anketin amacı, okul/kurum çalışmalarındaki görüşleriniz almaktır.
- Bu ankette kimlik bilgileri yer almaz.
- Lütfen okul/kurum hakkındaki görüşlerinizi en iyi yansıtan kutuya “X” işareti koyarak belirtiniz.
- Anketimize katıldığınız için teşekkür ederiz.

NO	ÖĞRETMENLER İÇİN KONU BAŞLIKLARI	Kesinlikle Katılıyorum	Katılıyorum	Kararsızım	Kesinlikle Katılmıyorum	Katılmıyorum
01-	İhtiyaç duyduğumda okul çalışanlarıyla rahatlıkla görüşebiliyorum.	<input type="radio"/>	<input type="radio"/>	<input type="radio"/>	<input type="radio"/>	<input type="radio"/>
02-	Okul müdürü ile ihtiyaç duyduğumda rahatlıkla konuşabiliyorum.	<input type="radio"/>	<input type="radio"/>	<input type="radio"/>	<input type="radio"/>	<input type="radio"/>
03-	Okulun rehberlik servisinden yeterince yararlanabiliyorum.	<input type="radio"/>	<input type="radio"/>	<input type="radio"/>	<input type="radio"/>	<input type="radio"/>
04-	Okula ilettiğimiz öneri ve isteklerimiz dikkate alınır.	<input type="radio"/>	<input type="radio"/>	<input type="radio"/>	<input type="radio"/>	<input type="radio"/>
05-	Okulda kendimi güvende hissediyorum.	<input type="radio"/>	<input type="radio"/>	<input type="radio"/>	<input type="radio"/>	<input type="radio"/>
06-	Okulda öğrencilerle ilgili alınan kararl arda bizlerin görüşleri alınır.	<input type="radio"/>	<input type="radio"/>	<input type="radio"/>	<input type="radio"/>	<input type="radio"/>
07-	Öğretmenler yeniliğe açık olarak derslerin işlenişinde çeşitli yöntemler kullanmaktadır.	<input type="radio"/>	<input type="radio"/>	<input type="radio"/>	<input type="radio"/>	<input type="radio"/>
08-	Derslerde konuya göre uygun araç gereçler kullanılmaktadır.	<input type="radio"/>	<input type="radio"/>	<input type="radio"/>	<input type="radio"/>	<input type="radio"/>
09-	Teneffüslerde ihtiyaçlarımı giderebiliyorum.	<input type="radio"/>	<input type="radio"/>	<input type="radio"/>	<input type="radio"/>	<input type="radio"/>
10-	Okulun içi ve dışı temizdir.	<input type="radio"/>	<input type="radio"/>	<input type="radio"/>	<input type="radio"/>	<input type="radio"/>
11-	Okulun binası ve diğer fiziki mekanlar yeterlidir.	<input type="radio"/>	<input type="radio"/>	<input type="radio"/>	<input type="radio"/>	<input type="radio"/>
12-	Okul kantininde satılan malzemeler sağlıklı ve güvenlidir.	<input type="radio"/>	<input type="radio"/>	<input type="radio"/>	<input type="radio"/>	<input type="radio"/>
13-	Okulumuzda yeterli miktarda sanatsal ve kültürel faaliyetler düzenlenmektedir.	<input type="radio"/>	<input type="radio"/>	<input type="radio"/>	<input type="radio"/>	<input type="radio"/>

## **Ek-2 Stratejik Plan Mimarisi**

### **1. Eğitime ve Öğretime Erişim ve Katılım**

#### **1.1. Okula devam ve tamamlama**

- 1.1.1. Sınıf tekrarı
- 1.1.2. Okulu bırakma
- 1.1.3. Devamsızlık

#### **1.2. Ders Dışı etkinliklere katılım**

- 1.2.1. Kulüp faaliyetleri
- 1.2.2. Gezi, Fuar ve Gözlem Faaliyetleri
- 1.2.3. Sosyal Sorumluluk Faaliyetleri
- 1.2.4. Bölgesel (yerel), Ulusal ve Uluslararası Proje, Yarışma vb. Etkinliklere Katılım

#### **1.3. Özel eğitime ihtiyaç duyan bireylerin erişimi**

#### **1.4. Destekleme ve yetiştirme kurslarına katılım ve devam**

#### **1.5. Özel politika gerektiren grupların eğitim ve öğretime erişimi (göçmenler, romanlar, mevsimlik tarım işçilerinin çocuklarının eğitimi vd.)**

#### **1.6. Uzaktan eğitim faaliyetlerine katılım**

#### **1.7. Bir üst öğrenime geçiş**

#### **1.8. Mezuniyet oranı**

### **2. Eğitim ve Öğretimde Kalite**

#### **2.1. Akademik Kazanımlar**

- 2.1.1. Türkçe ve yabancı dil
  - 2.1.1.1. Dinleme
  - 2.1.1.2. Konuşma
  - 2.1.1.3. Okuma
  - 2.1.1.4. Yazma
  - 2.1.1.5. Okunan Kitap Sayısı
  - 2.1.1.6. Okuma, Yazma ve Konuşma Etkinlikleri
- 2.1.2. Matematik
- 2.1.3. Fen Bilimleri
- 2.1.4. Sosyal Bilimler
- 2.1.5. Meslek Dersleri
- 2.1.6. Eğitim Bilişim Ağı

#### **2.2. 21.yy. Becerileri**

- 2.2.1. STEM
- 2.2.2. Yapay Zekâ
- 2.2.3. Çevre ve İklim Değişikliği
  - 2.2.3.1. Kaynakların Tasarruflu Kullanımı
- 2.2.4. Finansal Okuryazarlık
- 2.2.5. Dijital Okuryazarlık
- 2.2.6. İletişim ve İş Birliği
- 2.2.7. Bilgi ve Medya Okuryazarlığı

- 2.2.8. Girişimcilik
- 2.2.9. Sosyal ve Kültürlerarası Beceriler
- 2.2.10. Problem Çözme Becerileri (Matematiksel problem çözmeden çatışma çözmeye kadar detaylandırılabilir.)
- 2.2.11. Eleştirel Düşünme Becerileri
- 2.2.12. \*Yaratıcılık (Yenilikçilik) ve Bilimsel Araştırma Becerileri
- 2.2.13. Veri Okuryazarlığı
- 2.2.14. Sürdürülebilirlik ve İleri Dönüşüm

### **2.3. Toplumsal Yaşam Becerileri**

- 2.3.1. Sevgi, Saygı, Adalet ve Hoşgörü Kazanımları
- 2.3.2. Ahlaki ve Etik Değerler

### **2.4. Değerler Eğitimi**

- 2.4.1. Okul Hizmetlerine Katılım (temizlik, bakım vb.)
- 2.4.2. Sosyal Sorumluluk Çalışmaları

### **2.5. Ölçme ve Değerlendirme**

- 2.5.1. Okul Sınavları
- 2.5.2. Ulusal Sınavlar
- 2.5.3. Ulusal ve Uluslararası Faaliyetlerde Alınan Dereceler

### **2.6. Sektöre, Üst Öğrenime Hazırlık ve İstihdam**

- 2.6.1. Atölye Eğitimleri
- 2.6.2. Staj Eğitimleri
- 2.6.3. Buluş, Patent, Endüstriyel Tasarım, Marka ve Faydalı Model
- 2.6.4. Mesleki Alan Etkinlikleri
- 2.6.5. Mesleki Eğitime Katkı Sağlayacak İş Birlikleri

### **2.7. Rehberlik**

- 2.7.1. Eğitsel Rehberlik
- 2.7.2. Mesleki Rehberlik
- 2.7.3. Kişisel Rehberlik
- 2.7.4. Oryantasyon
- 2.7.5. Aile rehberliği

## **3. Kurumsal Kapasite**

### **3.1. Fiziksel İmkânlar ve Donatım**

- 3.1.1. Derslikler
- 3.1.2. Spor Salonu
- 3.1.3. Kütüphane
- 3.1.4. Çok amaçlı Salon
- 3.1.5. Öğretmenler Odası
- 3.1.6. İdari Bölümler
- 3.1.7. Okul Bahçesi
- 3.1.8. Atölyeler
- 3.1.9. Laboratuvarlar
- 3.1.10. Yatakhane/Pansiyon
- 3.1.11. Yemekhane



- 3.1.12. Tuvaletler
- 3.1.13. Oyun Alanları
- 3.1.14. Bilişim Sınıfları

### **3.2. Mali Yönetim**

- 3.2.1. Döner Sermaye Gelirleri
- 3.2.2. Mal ve Hizmet Alımları
- 3.2.3. Enerji Verimliliği
- 3.2.4. Kaynak Tasarrufu

### **3.3. İnsan kaynakları**

- 3.3.1. Öğretmenlerin Mesleki Gelişimi
  - 3.3.1.1. Okul Temelli Mesleki Gelişim Faaliyetleri
  - 3.3.1.2. Öğretmen Bilişim Ağı
  - 3.3.1.3. Mahalli Hizmet İçi Eğitimler
  - 3.3.1.4. Aday Öğretmenlik
  - 3.3.1.5. Mentorluk ve Koçluk
  - 3.3.1.6. Ulusal ve Uluslararası İyi Uygulama Örnekleri
  - 3.3.1.7. Personel Ödül Yönetimi
- 3.3.2. Okul Yöneticilerinin Mesleki Gelişimi
  - 3.3.2.1. Öğretmen Bilişim Ağı
  - 3.3.2.2. Mahalli Hizmet İçi Eğitimler
  - 3.3.2.3. Mentorluk ve Koçluk
  - 3.3.2.4. Ulusal ve Uluslararası İyi Uygulama Örnekleri
- 3.3.3. Destek Personelinin Mesleki Gelişimi
- 3.3.4. Motivasyon
- 3.3.5. İş Doyumu
- 3.3.6. Oryantasyon
- 3.3.7. Personelin İyi Olma Hali

### **3.4. Organizasyon**

- 3.4.1. Görev Dağılımı
- 3.4.2. Kurul ve Komisyonlar
- 3.4.3. Okul Aile Birliği
- 3.4.4. Katılımcılık
- 3.4.5. Şeffaflık ve Hesap Verebilirlik
- 3.4.6. İzleme ve Değerlendirme
- 3.4.7. Bilgi ve İletişim Teknolojilerinden Yararlanma
- 3.4.8. Öğrenci İşlerinin Yönetimi
- 3.4.9. Kurum İçi İletişim
- 3.4.10. Okul Toplum İlişkileri
- 3.4.11. Kurumlar Arası İletişim ve İş Birliği

### **3.5. Okul Sağlığı ve Güvenliği**

- 3.5.1. Kantin
- 3.5.2. Tuvaletler
- 3.5.3. Temizlik ve Hijyen Farkındalığı

- 3.5.4. Sađlıklı Beslenme ve Obezite
- 3.5.5. Bulařıcı Hastalıklar
- 3.5.6. Bađımlılıkla M¼cadele
- 3.5.7. Gıda G¼venliđi
- 3.5.8. Okul evresi G¼venliđi
- 3.5.9. İř Sađlıđı ve G¼venliđi (Okul Kazaları, At¼lye Denetimleri vb.)
- 3.5.10. Zorbalık ve Őiddet

### **3.6. Sivil Savunma**

- 3.6.1. İlk Yardım ve Acil Durum
- 3.6.2. Afet riski azaltma
  - 3.6.2.1. Deprem
  - 3.6.2.2. Sel
  - 3.6.2.3. Heyelan
  - 3.6.2.4. Yangın
  - 3.6.2.5. ıđ
  - 3.6.2.6. Salgın hastalıklar

### EK-3 Örnek İzleme ve Değerlendirme Şablonu

2024-2025 Eğitim Öğretim Yılı Stratejik Plan İzleme ve Değerlendirme Tablosu					
A1					
H1.1					
Hedef 1.1 Performansı					
Sorumlu Birim					
Performans Göstergesi	Hedefe Etkisi (%)	Plan Dönemi Başlangıç Değeri *(A)	İzleme Dönemindeki Yıl Sonu Hedeflenen Değer (B)	İzleme Dönemindeki Gerçekleşme Değeri (C)	Performans (%) (C-A)/(B-A)
PG 1.1.1 Her dönem sınıf velilerine yönelik düzenlenen etkinlik sayısı	60	0	1	1	100
PG 1.1.2 En az bir aile eğitimi alan veli oranı (%)	40	25	75	60	70
Hedefe İlişkin Değerlendirmeler					
2024-2025 eğitim öğretim yılında PG 1.1.1 için performansın %100 oranında gerçekleştiği görülmektedir. 2024-2025 eğitim öğretim yılında PG 1.1.2 için performansı %70 oranında gerçekleştiği göz önünde bulundurularak ailelerin eğitim faaliyetlerine katılımının artırılması için sınıf rehber öğretmenleri aracılığıyla telefon görüşmeleri yapılması planlanmıştır.					

\* 2024-2028 dönemini kapsayan stratejik plan için 2023 yılsonu değeridir.

\*\*Her yılın ilk altı ayında, ilgili hedefe ait performans göstergelerinin performans düzeyi dikkate alınarak izlemenin yapıldığı yılın sonu itibarıyla hedeflenen değere ulaşıp ulaşılamayacağını analizi yapılır. Hedeflene değere ulaşılmasını engelleyecek hususlar ve riskler varsa değerlendirilir. Hedeflenen değere ulaşılmasını sağlayacak temel tedbirler kısaca yer verilir.

\*PG 1.1.1'in performansının hedefe etkisinin çarpımı ile PG 1.1.2'nin performansının hedefe etkisinin çarpımları sonucunun toplanmasıyla elde edilir.  $(\%100 \times \%60) + (\%70 \times \%40) = \%60 + \%28 = \%88$